



ΕΘΝΙΚΟ
ΙΝΣΤΙΤΟΥΤΟ
ΕΡΓΑΣΙΑΣ ΚΑΙ
ΑΝΘΡΩΠΙΝΟΥ
ΔΥΝΑΜΙΚΟΥ

Υπό την Εποπτεία
του Υπουργείου Εργασίας,
Κοινωνικής Ασφάλισης και Πρόνοιας

ΣΤΑΤΙΣΤΙΚΗ ΕΝΗΜΕΡΩΣΗ

ΔΕΛΤΙΟ 1/2014

Καμινιώτη Ο. και Μπασκόζου Κ.

Απρίλιος 2014

Νέοι εκτός απασχόλησης, εκπαίδευσης, κατάρτισης

Απρίλιος 2014

ΕΙΣΑΓΩΓΗ

Τα «εφόδια» - κάθε μορφής - των νέων συμβάλλουν στη διαμόρφωση της μελλοντικής κοινωνίας και της προσωπικής τους κατάστασης σε διάφορες πλευρές της κοινωνικής πραγματικότητας. Τα τυπικά και άτυπα προσόντα, οι ρητές και άρρητες δεξιότητες που αποκτούν από την εκπαίδευση, την κατάρτιση, την εργασιακή εμπειρία και τη συμμετοχή τους σε διάφορες ομάδες και δραστηριότητες, διαμορφώνουν, σε συνδυασμό με άλλες παραμέτρους, τις δυνατότητές τους να ανταποκριθούν αποτελεσματικά στις προκλήσεις που θα αντιμετωπίσουν.

Στην παρούσα περίοδο οικονομικής και κοινωνικής κρίσης, οι δυνατότητες των νέων περιορίζονται ποικιλοτρόπως. Η ανεργία το Δ' τρίμηνο του 2013 για το σύνολο του πληθυσμού ανήλθε σε 27,5% ή 1.363.137 ανέργους. Το ποσοστό ανεργίας των νέων 15-24 ετών ήταν 57,8% και για τις νέες γυναίκες της ίδιας ηλικιακής ομάδας ήταν 65%¹. Παράλληλα με τις καταστροφικές επιπτώσεις της ύφεσης στη ζήτηση εργασίας, η αποδόμηση των εργασιακών σχέσεων επηρεάζει αρνητικά την ποιότητα της εργασίας χωρίς να παρατηρείται η αναμενόμενη «διευκόλυνση» της εισόδου των νέων στην αγορά εργασίας. Επίσης, η δημοσιονομική στενότητα περιορίζει αφενός τις παρεχόμενες δράσεις εκπαίδευσης και κατάρτισης στον δημόσιο τομέα και αφετέρου, λόγω της μείωσης του εισοδήματος, δυσχεραίνει πολλαπλά τις δυνατότητες των οικογενειών να επενδύσουν στο κοινωνικό κεφάλαιο των μελών τους.

ΣΥΝΟΠΤΙΚΑ ΕΥΡΗΜΑΤΑ

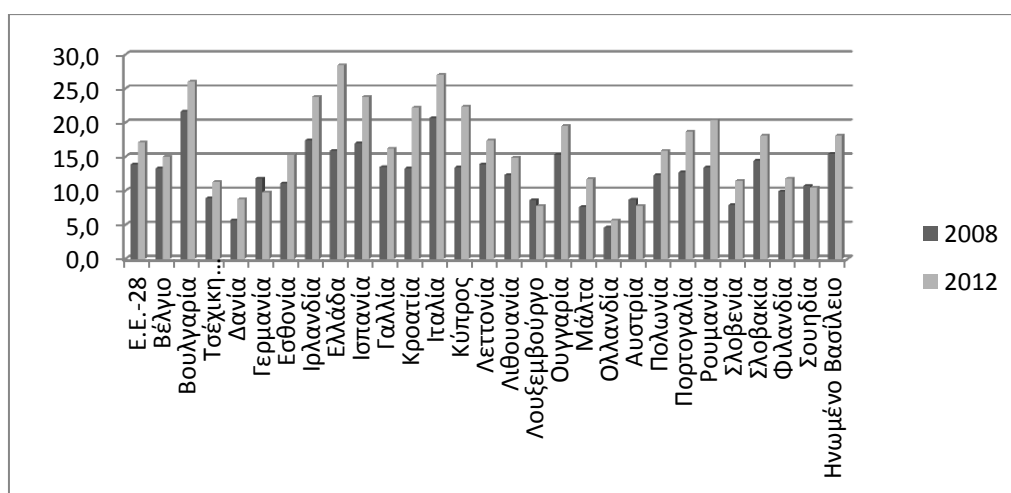
Για την αποτύπωση της κατάστασης των νέων χρησιμοποιείται, μεταξύ άλλων, ο δείκτης συμμετοχής τους στην απασχόληση και στην εκπαίδευση/κατάρτιση. Ο δείκτης αυτός χρησιμοποιείται συνήθως στην «αρνητική του μορφή» δηλαδή επικεντρωνόμαστε στον αριθμό των νέων που δεν απασχολούνται και δεν εκπαιδεύονται ή καταρτίζονται ως ποσοστό του συνολικού πληθυσμού της συγκεκριμένης ηλικιακής ομάδας (NEET: Not in Employment, Education, Training).

¹ΕΛΣΤΑΤ, (2014), Δελτίο Τύπου, Έρευνα Εργατικού Δυναμικού, Δ' Τρίμηνο 2013, www.statistics.gr

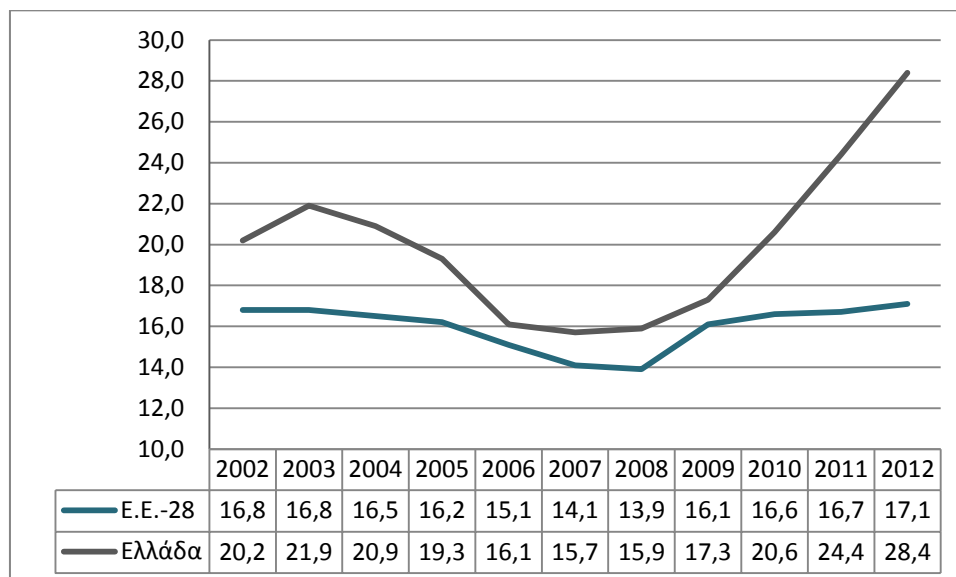
ΠΙΝΑΚΑΣ 1: Νέοι 18-24 ετών εκτός απασχόλησης, εκπαίδευσης, κατάρτισης στις χώρες της Ευρωπαϊκής Ένωσης

	2002	2008	2012
Ε.Ε.-28	16,8	13,9	17,1
Βέλγιο	17,9	13,3	15,0
Βουλγαρία	36,3	21,6	26,0
Τσέχικη Δημοκρατία	16,1	8,9	11,3
Δανία	7,0	5,7	8,8
Γερμανία	12,2	11,8	9,8
Εσθονία	14,3	11,1	15,3
Ιρλανδία	15,0	17,4	23,8
Ελλάδα	20,2	15,9	28,4
Ισπανία	14,8	17,0	23,8
Γαλλία	13,8	13,5	16,2
Κροατία	25,4	13,3	22,2
Ιταλία	20,4	20,7	27,0
Κύπρος	12,1	13,4	22,4
Λεττονία	17,9	13,9	17,4
Λιθουανία	16,5	12,3	14,9
Λουξεμβούργο	6,7	8,6	7,8
Ουγγαρία	17,5	15,3	19,5
Μάλτα	14,3	7,6	11,7
Ολλανδία	5,0	4,6	5,7
Αυστρία	7,7	8,7	7,8
Πολωνία	24,0	12,3	15,9
Πορτογαλία	12,0	12,7	18,7
Ρουμανία	27,9	13,4	20,4
Σλοβενία	12,0	7,9	11,5
Σλοβακία	32,3	14,4	18,1
Φιλανδία	11,4	9,9	11,8
Σουηδία	9,3	10,7	10,5
Ηνωμένο Βασίλειο	14,0	15,4	18,1

Πηγή: Eurostat

ΔΙΑΓΡΑΜΜΑ 1: Νέοι 18-24 ετών εκτός απασχόλησης, εκπαίδευσης, κατάρτισης στις χώρες της Ευρωπαϊκής Ένωσης

ΔΙΑΓΡΑΜΜΑ 2: Νέοι 18-24 ετών εκτός απασχόλησης, εκπαίδευσης, κατάρτισης στην Ευρωπαϊκή Ένωση και στην Ελλάδα



Στο σύνολο της Ευρωπαϊκής Ένωσης το 2012 το ποσοστό των νέων 18-24 ετών εκτός απασχόλησης, εκπαίδευσης και κατάρτισης ήταν 17,1%. Τα χαμηλότερα ποσοστά παρουσιάζονται στην Ολλανδία, στο Λουξεμβούργο, στην Αυστρία, στη Δανία, στη Γερμανία και στη Σουηδία. Το υψηλότερο ποσοστό το 2012 χαρακτηρίζει την Ελλάδα, 28,4%. Πολύ υψηλά ποσοστά έχουν επίσης η Ιταλία, η Βουλγαρία και η Ιρλανδία. Συγκρίνοντας τα έτη 2002, 2008 και 2012 παρατηρούμε ότι στις περισσότερες χώρες τα ποσοστά μειώθηκαν το 2008 και αυξήθηκαν το 2012. Η Γερμανία είναι η μόνη χώρα στην οποία ο δείκτης μειώνεται το 2008 και μειώνεται εκ νέου το 2012. Σε τέσσερις χώρες διατηρείται περίπου στα ίδια επίπεδα καθ' όλη την εξεταζόμενη περίοδο (Ολλανδία, Αυστρία, Σουηδία, Φιλανδία). Φαίνεται συνεπώς ότι οι νέοι των κρατών μελών της Ευρωπαϊκής Ένωσης χαρακτηρίζονται από αρκετά διαφορετική κατάσταση αναφορικά με τη συμμετοχή τους στην απασχόληση και στην εκπαίδευση/κατάρτιση. Οι παρατηρούμενες διαφορές μεταξύ των κρατών μελών ενδεχομένως να εντείνουν περαιτέρω στο μέλλον τις ήδη έντονες διαφοροποιήσεις των χωρών στο εργασιακό και οικονομικό πεδίο.

Το ποσοστό των Ελλήνων νέων που δεν συμμετέχει σε απασχόληση, εκπαίδευση ή κατάρτιση είχε προσεγγίσει σημαντικά τον ευρωπαϊκό μέσο όρο το 2008. Στη

συνέχεια, όπως αποτυπώνεται και στην πλειοψηφία των οικονομικών και κοινωνικών δεικτών,² παρατηρείται σημαντική απόκλιση, η οποία συνεχώς διευρύνεται.

ΠΙΝΑΚΑΣ 2: Ποσοστά ανεργίας 15-24 ετών στις χώρες της Ευρωπαϊκής Ένωσης

	2002	2008	2012
Ε.Ε.-28	17,9	15,8	23,0
Βέλγιο	17,7	18,0	19,8
Βουλγαρία	35,2	11,9	28,1
Τσέχικη Δημοκρατία	16,0	9,9	19,5
Δανία	7,4	8,1	14,0
Γερμανία	9,9	10,6	8,1
Εσθονία	17,8	12,1	20,9
Ιρλανδία	8,4	13,3	30,4
Ελλάδα	26,8	22,1	55,3
Ισπανία	22,2	24,6	53,2
Γαλλία	17,2	19,3	24,7
Κροατία	35,5	21,9	43,0
Ιταλία	22,0	21,3	35,3
Κύπρος	8,0	9,0	27,8
Λεττονία	20,3	13,6	28,5
Λιθουανία	23,2	13,3	26,7
Λουξεμβούργο	7,0	17,3	18,0
Ουγγαρία	11,9	19,9	28,1
Μάλτα	17,1	12,2	14,2
Ολλανδία	5,4	6,3	9,5
Αυστρία	6,7	8,0	8,7
Πολωνία	42,5	17,2	26,5
Πορτογαλία	14,3	20,2	37,7
Ρουμανία	21,0	18,6	22,7
Σλοβενία	16,5	10,4	20,6
Σλοβακία	38,1	19,3	34,0
Φιλανδία	21,0	16,5	19,0
Σουηδία	16,4	20,2	23,7
Ηνωμένο Βασίλειο	12,0	15,0	21,0

Πηγή: Eurostat

Βέβαια, ο δείκτης στον οποίο αναφερόμαστε συνδυάζει δύο διαφορετικά κομμάτια, το κομμάτι της απασχόλησης-ανεργίας και το κομμάτι της συμμετοχής ή μη στην

²Βλέπε για παράδειγμα Καμινιώτη (2012) και Καμινιώτη (2013).

εκπαίδευση/κατάρτιση. Το ποσοστό ανεργίας παρουσιάζεται στον Πίνακα 2³. Από τη σύγκριση των δεδομένων των Πινάκων 1 και 2 προκύπτει ότι τουλάχιστον για την περίπτωση της Ελλάδος, η αύξηση του δείκτη μη συμμετοχής σε απασχόληση, εκπαίδευση και κατάρτιση οφείλεται κατά κύριο λόγο στη δραματική αύξηση της ανεργίας, ως αποτέλεσμα της οικονομικής κρίσης και των μέτρων που ελήφθησαν για την αντιμετώπισή της.

Η μη συμμετοχή των νέων 18-24 ετών σε απασχόληση, εκπαίδευση, κατάρτιση διαφοροποιείται σημαντικά όχι μόνο μεταξύ των κρατών μελών της Ευρωπαϊκής Ένωσης αλλά και μεταξύ των περιφερειών της Ελλάδας. Προ κρίσης, το 2008, το μέσο ποσοστό του δείκτη ήταν 15,9%, η χαμηλότερη τιμή παρουσιάζεται στην Αττική (12,1%) και η υψηλότερη στη Στερεά Ελλάδα (30,8%). Το 2012 το μέσο ποσοστό ήταν 28,4%, το χαμηλότερο, 20,3%, στα Ιόνια Νησιά και το υψηλότερο, 49,1% στην Πελοπόννησο.

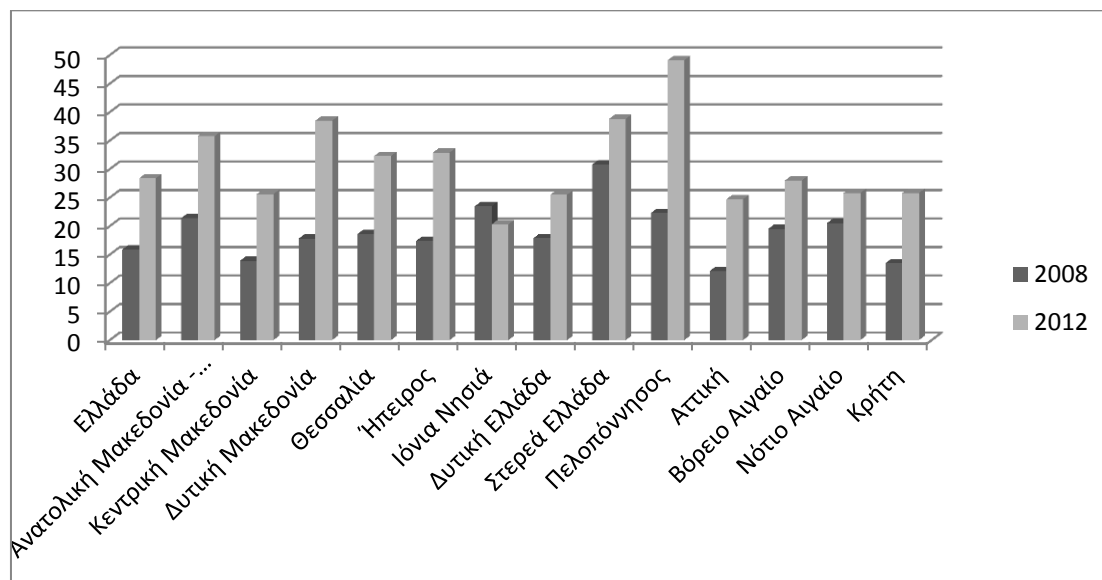
ΠΙΝΑΚΑΣ 3: Νέοι 18-24 ετών εκτός απασχόλησης, εκπαίδευσης, κατάρτισης στις περιφέρειες της χώρας

	2008	2012
Ελλάδα	15,9	28,4
Ανατολική Μακεδονία - Θράκη	21,4	35,8
Κεντρική Μακεδονία	13,9	25,6
Δυτική Μακεδονία	17,8	38,5
Θεσσαλία	18,6	32,3
Ήπειρος	17,4	32,9
Ιόνια Νησιά	23,5	20,3
Δυτική Ελλάδα	17,9	25,5
Στερεά Ελλάδα	30,8	38,8
Πελοπόννησος	22,3	49,1
Αττική	12,1	24,7
Βόρειο Αιγαίο	19,5	28,0
Νότιο Αιγαίο	20,5	25,8
Κρήτη	13,5	25,8

Πηγή: Eurostat

³ Επισημαίνεται ότι τα ποσοστά ανεργίας αφορούν τα άτομα 15-24 ετών ενώ ο δείκτης μη συμμετοχής σε απασχόληση, εκπαίδευση και κατάρτιση αφορά τα άτομα 18-24 ετών.

ΔΙΑΓΡΑΜΜΑ 3: Νέοι 18-24 ετών εκτός απασχόλησης, εκπαίδευσης, κατάρτισης στις περιφέρειες της χώρας



Οι νέοι που δεν συμμετέχουν σε απασχόληση, εκπαίδευση, κατάρτιση αποτελούν μια ανομοιογενή ομάδα. Ασφαλώς ποικίλοι είναι και οι παράμετροι που επηρεάζουν τη συμμετοχή ή τη μη συμμετοχή των νέων σε απασχόληση, εκπαίδευση, κατάρτιση. Στη συνέχεια του παρόντος δελτίου, παρουσιάζουμε πιο πρόσφατα δεδομένα σχετικά με τον εξεταζόμενο δείκτη. Στους ακόλουθους πίνακες εξετάζουμε την κατανομή του δείκτη κατά φύλο, υπηκοότητα, εκπαιδευτικό επίπεδο, ομάδες ηλικιών και περιφέρεια το Β' τρίμηνο του 2013. Στον υπολογισμό του δείκτη έχουμε χρησιμοποιήσει τον αυτοπροσδιορισμό του ερωτώμενου σχετικά με την κατάσταση απασχόλησης⁴. Οι κατανομές κατά φύλο, υπηκοότητα, εκπαιδευτικό επίπεδο, ομάδες ηλικιών και περιφέρεια ελέγχθηκαν με το στατιστικό έλεγχο chi-square (χ^2) για να διαπιστωθεί αν υπάρχουν στατιστικά σημαντικές διαφορές μεταξύ των τιμών των ανωτέρω μεταβλητών.

⁴Η επιλογή αυτή έγινε γιατί δεν ήταν δυνατό να εξαχθεί ο δείκτης σύμφωνα με τον επίσημο ορισμό από τα διαθέσιμα στατιστικά δεδομένα. Στη συγκεκριμένη ηλικιακή ομάδα δεν παρατηρείται ουσιαστική διαφοροποίηση μεταξύ του επίσημου ορισμού και του αυτοχαρακτηρισμού σχετικώς με τις βασικές κατηγορίες της κατάστασης απασχόλησης.

ΠΙΝΑΚΑΣ 4: Νέοι 18-24 ετών εκτός απασχόλησης, εκπαίδευσης, κατάρτισης κατά φύλο, Β' τρίμηνο 2013

	Νέοι 18-24 ετών εκτός εργασίας, εκπαίδευσης, κατάρτισης (%)	Νέοι 18-24 ετών εντός εργασίας, εκπαίδευσης, κατάρτισης (%)	Σύνολο (%)
Άνδρες	30,5	69,5	100
Γυναίκες	31,5	68,5	100
Σύνολο	31,0	69,0	100

Πηγή: ΕΛΣΤΑΤ, Έρευνα Εργατικού Δυναμικού, ίδιοι υπολογισμοί

Οι νέοι άνδρες και οι νέες γυναίκες 18-24 ετών στην Ελλάδα χαρακτηρίζονται από σχεδόν ταυτόσημα ποσοστά μη συμμετοχής σε απασχόληση, εκπαίδευση, κατάρτιση. Οι διαφορές που παρατηρούνται δεν είναι στατιστικά σημαντικές σύμφωνα με τον στατιστικό έλεγχο chi-square. Η παρατηρούμενη ομοιομορφία συγκαλύπτει βέβαια τις διαφοροποιήσεις που παρατηρούνται στα επιμέρους τμήματα του δείκτη και συγκεκριμένα την υψηλότερη συμμετοχή στην απασχόληση των νέων ανδρών και την υψηλότερη συμμετοχή των νέων γυναικών σε εκπαίδευση και κατάρτιση.

ΠΙΝΑΚΑΣ 5: Νέοι 18-24 ετών εκτός απασχόλησης, εκπαίδευσης, κατάρτισης κατά υπηκοότητα, Β' τρίμηνο 2013

	Νέοι 18-24 ετών εκτός εργασίας, εκπαίδευσης, κατάρτισης (%)	Νέοι 18-24 ετών εντός εργασίας, εκπαίδευσης, κατάρτισης (%)	Σύνολο (%)
Ελληνική	29,4	70,6	100
Ξένη	47,9	52,1	100
Σύνολο	31,0	69,0	100

Πηγή: ΕΛΣΤΑΤ, Έρευνα Εργατικού Δυναμικού, ίδιοι υπολογισμοί

Παρότι η συμμετοχή των νέων Ελλήνων 18-24 ετών σε απασχόληση, εκπαίδευση, κατάρτιση είναι πολύ χαμηλή σχετικά με τα ευρωπαϊκά δεδομένα, η συμμετοχή των νέων με ξένη υπηκοότητα είναι πολύ χαμηλότερη. Το 29,4% των νέων στην Ελλάδα με ελληνική υπηκοότητα δεν συμμετέχει σε απασχόληση, εκπαίδευση, κατάρτιση συγκριτικά με το 47,9 των νέων στην Ελλάδα με ξένη υπηκοότητα. Οι διαφορές που παρατηρούνται είναι στατιστικά σημαντικές σύμφωνα με τον έλεγχο chi-square.

ΠΙΝΑΚΑΣ 6: Νέοι 18-24 ετών εκτός απασχόλησης, εκπαίδευσης, κατάρτισης κατά εκπαίδευση, Β' τρίμηνο 2013

	Νέοι 18-24 ετών εκτός εργασίας, εκπαίδευσης, κατάρτισης (%)	Νέοι 18-24 ετών εντός εργασίας, εκπαίδευσης, κατάρτισης (%)	Σύνολο (%)
Πρωτοβάθμια	72,2	27,8	100
Δευτεροβάθμια	28,8	71,2	100
ΣΥΝΟΛΟ	31,0	69,0	100

Πηγή: ΕΛΣΤΑΤ, Έρευνα Εργατικού Δυναμικού, ίδιοι υπολογισμοί

Ενδιαφέρον παρουσιάζει ο υπολογισμός του δείκτη ανάλογα με το εκπαιδευτικό επίπεδο⁵. Οι νέοι 18-24 ετών που δηλώνουν ως καταληκτικό εκπαιδευτικό επίπεδο την πρωτοβάθμια εκπαίδευση, κατά 72,2% δεν συμμετέχουν σε απασχόληση, εκπαίδευση, κατάρτιση. Οι απόφοιτοι τουλάχιστον δευτεροβάθμιας εκπαίδευσης δεν συμμετέχουν σε απασχόληση, εκπαίδευση, κατάρτιση σε ποσοστό 28,8%. Οι διαφορές που παρατηρούνται μεταξύ των εκπαιδευτικών επιπέδων είναι στατιστικά σημαντικές σύμφωνα με τον έλεγχο chi-square.

ΠΙΝΑΚΑΣ 7: Νέοι 18-24 ετών εκτός απασχόλησης, εκπαίδευσης, κατάρτισης κατά ηλικιακή ομάδα, Β' τρίμηνο 2013

	Νέοι 18-24 ετών εκτός εργασίας, εκπαίδευσης, κατάρτισης (%)	Νέοι 18-24 ετών εντός εργασίας, εκπαίδευσης, κατάρτισης (%)	Σύνολο (%)
18-19 ετών	20,2	79,8	100
20-24 ετών	35,3	64,7	100
Σύνολο	31,0	69,0	100

Πηγή: ΕΛΣΤΑΤ, Έρευνα Εργατικού Δυναμικού, ίδιοι υπολογισμοί

Ο δείκτης συμμετοχής στην απασχόληση, εκπαίδευση, κατάρτιση είναι υψηλότερος για τους νέους 18-19 ετών συγκριτικά με τους νέους 20-24 ετών λόγω της υψηλότερης συμμετοχής των πρώτων στην εκπαίδευση. Οι διαφορές που παρατηρούνται είναι στατιστικά σημαντικές σύμφωνα με τον έλεγχο chi-square.

⁵ Έχουν χρησιμοποιηθεί μόνο δύο εκπαιδευτικές βαθμίδες, στην πρώτη ομάδα περιλαμβάνονται όσοι δηλώνουν ως καταληκτικό εκπαιδευτικό επίπεδο την πρωτοβάθμια εκπαίδευση και στη δεύτερη ομάδα όσοι δηλώνουν ως καταληκτικό επίπεδο είτε τη δευτεροβάθμια είτε την τριτοβάθμια εκπαίδευση. Συγχω-νεύτηκαν οι δύο εκπαιδευτικές βαθμίδες καθότι λόγω του ηλικιακού περιορισμού, το δείγμα των αποφοίτων τριτοβάθμιας εκπαίδευσης είναι περιορισμένο και παράλληλα στους αποφοίτους δευτεροβάθμιας περιλαμβάνονται πολλοί φοιτητές τριτοβάθμιας εκπαίδευσης.

ΠΙΝΑΚΑΣ 8: Νέοι 18-24 ετών εκτός απασχόλησης, εκπαίδευσης, κατάρτισης κατά περιφέρεια, Β' τρίμηνο 2013

	Νέοι 18-24 ετών εκτός εργασίας, εκπαίδευσης, κατάρτισης (%)	Νέοι 18-24 ετών εντός εργασίας, εκπαίδευσης, κατάρτισης (%)	Σύνολο (%)
Ανατολική Μακεδονία-Θράκη	38,7	61,3	100
Κεντρική Μακεδονία	27,2	72,8	100
Δυτική Μακεδονία	34,8	65,2	100
Ήπειρος	31,6	68,4	100
Θεσσαλία	35,9	64,1	100
Ιόνια Νησιά	27,6	72,4	100
Δυτική Ελλάδα	24,3	75,7	100
Στερεά Ελλάδα	40,8	59,2	100
Αττική	28,8	71,2	100
Πελοπόννησος	41,5	58,5	100
Βόρειο Αιγαίο	30,8	69,2	100
Νότιο Αιγαίο	35,0	65,0	100
Κρήτη	27,9	72,1	100
Σύνολο	31,0	69,0	100

Πηγή: ΕΛΣΤΑΤ, Έρευνα Εργατικού Δυναμικού, ίδιοι υπολογισμοί

Οι διοικητικές περιφέρειες στις οποίες οι νέοι 18-24 ετών βρίσκονται σε δυσμενέστερη θέση σχετικά με τη συμμετοχή σε απασχόληση, εκπαίδευση, κατάρτιση είναι η Ανατολική Μακεδονία-Θράκη, η Δυτική Μακεδονία, η Θεσσαλία, η Στερεά Ελλάδα, η Πελοπόννησος και το Νότιο Αιγαίο. Οι διαφορές που παρατηρούνται είναι στατιστικά σημαντικές σύμφωνα με τον έλεγχο chi-square.

ΣΥΜΠΕΡΑΣΜΑΤΑ

Παραδοσιακά οι νέοι στην Ελλάδα συμμετέχουν περισσότερο σε εκπαίδευση και κατάρτιση και λιγότερο στην απασχόληση. Παραδοσιακά αντιμετωπίζουν επίσης υψηλά ποσοστά ανεργίας και μακρά περίοδο ανεργίας πριν ενταχθούν στην απασχόληση. Το οικονομικό και εργασιακό τοπίο έχει ανατραπεί τραγικά τα τελευταία έτη ως αποτέλεσμα της κρίσης και των μέτρων που ελήφθησαν για την αντιμετώπισή της. Σε μια περίοδο που η συμμετοχή όλων σε ενέργειες απασχόλησης, εκπαίδευσης, κατάρτισης είναι αναγκαία, αφενός για λόγους επιβίωσης αλλά και για τη διασφάλιση της μελλοντικής εργασιακής πορείας, η συμμετοχή στην απασχόληση, εκπαίδευση, κατάρτιση μειώνεται.

Οι αρνητικές καταστάσεις δεν πλήττουν όλα τα άτομα και τις κοινωνικές ομάδες με τον ίδιο τρόπο. Ορισμένοι νέοι αντιμετωπίζουν υψηλότερες πιθανότητες να βρεθούν εκτός απασχόλησης, εκπαίδευσης, κατάρτισης. Και οι νέοι ορισμένων χωρών επίσης αντιμετωπίζουν υψηλότερο κίνδυνο συγκριτικά με τους νέους άλλων χωρών. Στην Ελλάδα η απόκλιση συμμετοχής των νέων σε απασχόληση, εκπαίδευση, κατάρτιση συγκριτικά με το μέσο ευρωπαϊκό όρο τα τελευταία έτη δημιουργεί έντονο προβληματισμό και την επιτακτική ανάγκη ανάληψης στοχευμένων μέτρων για την ανάσχεση της διαμορφωμένης αυτής τάσης. Οι νέοι στην Ελλάδα με χαμηλό εκπαιδευτικό επίπεδο, οι νέοι ορισμένων περιφερειών και οι νέοι με ξένη υπηκοότητα βρίσκονται σε ακόμη δυσμενέστερη θέση, αναδεικνύοντας πεδία εξειδικευμένης στόχευσης για την αντιμετώπιση των διαπιστούμενων ανισοτήτων.

Οι παρατηρούμενες ανισότητες εξαιτίας του εκπαιδευτικού επιπέδου και της υπηκοότητας παρατηρούνται βεβαίως όχι μόνο στην Ελλάδα αλλά στην Ευρωπαϊκή Ένωση γενικότερα⁶. Η βαρύτητα του προβλήματος εντοπίζεται σε πρόσφατα κείμενα της Ευρωπαϊκής Επιτροπής που προτείνουν την αντιμετώπισή του με ευρύτερη χρήση των πόρων του Ευρωπαϊκού Κοινωνικού Ταμείου⁷.

Παρότι οι αιτίες μπορεί να διαφέρουν και η ομάδα των μη συμμετεχόντων σε απασχόληση, εκπαίδευση, κατάρτιση να απαρτίζεται από νέους με ανομοιογενή χαρακτηριστικά, τελικώς οι εντασσόμενοι στην ομάδα αυτή συσσωρεύουν αρνητικά χαρακτηριστικά και δυσχεραίνουν την παρούσα και μελλοντική τους πορεία στον οικονομικό και κοινωνικό βίο⁸. Η παραμονή για μεγάλο διάστημα στην ομάδα των «μη συμμετεχόντων» δημιουργεί βραχυχρόνιες και μακροχρόνιες συνέπειες εντείνοντας τον κίνδυνο κοινωνικού αποκλεισμού των ατόμων που απαρτίζουν την ομάδα αυτή. Από την άλλη πλευρά, η μελέτη των χαρακτηριστικών και των αναγκών των «μη συμμετεχόντων» μπορεί να οδηγήσει σε αποτελεσματικές δράσεις διεύρυνσης της συμμετοχής στην απασχόληση, εκπαίδευση και κατάρτιση και μείωση των σχετικών ανισοτήτων και του κινδύνου κοινωνικού αποκλεισμού.

⁶European Foundation (2012).

⁷European Commission (2012).

⁸Chen (2011), OECD (2010), European Foundation (2012).

ΒΙΒΛΙΟΓΡΑΦΙΚΕΣ ΑΝΑΦΟΡΕΣ

Chen, Y. W. (2011) 'Once a NEET always a NEET? Experiences of employment and unemployment among youth in a job training programme in Taiwan'. *International Journal of Social Welfare*, Vol. 20, pp. 33–42.

European Foundation for the Improvement of Living and Working Conditions (2012). NEETs, Young people not in employment, education or training: Characteristics, costs and policy responses in Europe. Luxembourg: Publication Office of the European Union.

ΕΛΣΤΑΤ (2014). Δελτίο Τύπου, Έρευνα Εργατικού Δυναμικού, Δ΄ Τρίμηνο 2013. www.statistics.gr

EMCO (European Commission Employment Committee) (2010). Ad Hoc Group report 2010. *Policiesto support youth* – thematic review. Brussels.

European Commission (2012). *Towards a job-rich recovery*. COM(2012) 173 final, Brussels.

Καμινιώτη, Ο. (2012). Τα δεδομένα της αγοράς εργασίας εν μέσω οικονομικής κρίσης. Εθνικό Ινστιτούτο Εργασίας και Ανθρώπινου Δυναμικού. Άρθρα και Μελέτες 5/2012. <http://www.eiead.gr/publications/docs/ta%20dedomena%20tis%20agoras%20ergasias%20en%20meso%20tis%20oikonomiki%20krisis.pdf>

Καμινιώτη, Ο. (2013). Εργασία και Απασχόληση στην Ελλάδα. Χαρακτηριστικά και εξελίξεις στην αγορά εργασίας στην Ελλάδα και στην Ευρωπαϊκή Ένωση. Στο: Αναγνωστόπουλος Κ. και Καμινιώτη Ο. (επιμ.). Εργασία και Απασχόληση στην Ελλάδα. Ετήσια Έκθεση 2012. Εθνικό Ινστιτούτο Εργασίας και Ανθρώπινου Δυναμικού. <http://www.eiead.gr/publications/docs/%CE%95%CE%99%CE%95%CE%91%CE%94.%20%CE%95%CE%A4%CE%97%CE%A3%CE%99%CE%91%20%CE%95%CE%9A%CE%98%CE%95%CE%A3%CE%97%202012%20-%20%CE%9C%CE%95%CE%A1%CE%9F%CE%A3%20%CE%99.pdf>

OECD (2010). *Off to a good start? Jobs for youth*. Paris: OECD.

Συντακτική Επιτροπή

Καθηγητής Κ. Π. Αναγνωστόπουλος	Πρόεδρος-Γενικός Διευθυντής
Σ. Π. Γαβρόγλου, PhD	Διευθυντής
Ο. Καμινιώτη, PhD	Διευθύντρια
Χ. Παϊδούση, PhD	Διευθύντρια

Άρθρα, μελέτες, σχόλια κλπ. εκφράζουν αποκλειστικά τις απόψεις του συντάκτη ή των συντακτών τους. Περιεχόμενα αυτής της έκδοσης μπορούν να αναπαραχθούν εν μέρει, εξαιρουμένων των εμπορικών σκοπών, εφόσον υπάρξει ρητή αναφορά στην πηγή. Για την αναπαραγωγή ολόκληρου του εγγράφου απαιτείται προηγούμενη άδεια από το ΕΙΕΑΔ.

ΕΘΝΙΚΟ ΙΝΣΤΙΤΟΥΤΟ ΕΡΓΑΣΙΑΣ & ΑΝΘΡΩΠΙΝΟΥ ΔΥΝΑΜΙΚΟΥ

ΚΩΣΤΗ ΠΑΛΑΜΑ 6-8

111 41 ΑΘΗΝΑ

ΤΗΛ.: 210-2120700

ΦΑΞ: 210-2285122

e-mail: info@eiead.gr

www.eiead.gr



ΕΘΝΙΚΟ
ΙΝΣΤΙΤΟΥΤΟ
ΕΡΓΑΣΙΑΣ ΚΑΙ
ΑΝΘΡΩΠΙΝΟΥ
ΔΥΝΑΜΙΚΟΥ
