



## **ΤΟ ΚΟΣΤΟΣ ΕΡΓΑΣΙΑΣ ΣΤΗΝ ΕΛΛΑΔΑ ΠΡΙΝ ΚΑΙ ΜΕΤΑ ΤΟ ΜΝΗΜΟΝΙΟ**

Σταύρος Π. Γαβρόγλου  
Διευθυντής ΕΙΕΑΔ, PhD

Αθήνα, 2012

**ΤΟ ΚΟΣΤΟΣ ΕΡΓΑΣΙΑΣ ΣΤΗΝ ΕΛΛΑΔΑ**

**ΠΡΙΝ ΚΑΙ ΜΕΤΑ ΤΟ ΜΝΗΜΟΝΙΟ**

## THE COST OF LABOUR IN GREECE

### BEFORE AND AFTER THE MEMORANDUM

Stavros P. Gavroglou

NILHR Director, PhD

#### Summary

The paper documents the evolution of hourly labour costs in Greece, before and after the signing of the Memorandum and the imposition of austerity policies. It analyses data from Eurostat's Labour Cost Index, as the most reliable and internationally comparable survey available, which is conducted by the statistical services of European member states every quarter on the basis of a common methodology. The index consists of four sub-indexes, measuring different aspects of the cost of labour: total labour costs, the cost of regular wages, total wage costs (including overtime pay and bonuses), and non-wage labour costs (employer contributions).

Between the first quarter of 2010 and the third quarter of 2011 total labour costs in the economy as a whole have decreased by 14.3% in nominal terms. While labour costs decreased in all sectors of the economy, the rate of decrease varied widely from sector to sector. The hotels & restaurants sector saw its total labour costs decrease by 32.5%, while the decrease in the public administration sector was limited to 9.3%. Non-wage labour costs tended to decrease faster than total wage costs in almost all sectors.

Compared to most other countries, total labour costs in Greece increased at a significantly faster rate during the previous decade. Between the first quarter of 2000 and 2010 nominal labour costs increased by 54.1% in Greece, against an increase of 28.7% in Portugal and 18.6% in Germany. After that, however, while labour costs in Greece

fell by 14.3%, they remained stable in Portugal and they increased in Germany by 2.8%.

In terms of constant prices, during the decade preceding the Memorandum total labour costs in Greece increased at an average annual rate of 1.1% in real terms, which was not sustainable, in the absence of a concomitant increase in productivity (not examined here). After the Memorandum, total labour costs in Greece in real terms decreased at an impressive average annual rate of 11.4%, which is not sustainable either, in a context of a rising cost of living and a deepening recession.

# Το Κόστος Εργασίας στην Ελλάδα Πριν και Μετά το Μνημόνιο

## ΕΙΣΑΓΩΓΗ

**Σταύρος Π. Γαβρόγλου**

Διευθυντής ΕΙΕΑΔ, PhD

[s.gavroglou@eiead.gr](mailto:s.gavroglou@eiead.gr)

Ανεξάρτητα από τη σκοπιμότητα της πολιτικής της μείωσης του κόστους εργασίας που ακολουθείται από την υπογραφή του Μνημονίου μέχρι σήμερα, είναι χρήσιμο να εκτιμηθεί με κάποια ακρίβεια πώς έχει μεταβληθεί το κόστος εργασίας στην Ελλάδα, πριν και μετά το Μνημόνιο. Στο παρόν κείμενο επιχειρείται η αποτύπωση των κύριων διαστάσεων του κόστους εργασίας στην Ελλάδα, καθώς και η συγκριτική του διακύμανση από κλάδο σε κλάδο, από έτος σε έτος και από χώρα σε χώρα. Καταγράφεται μια σημαντική μείωση του κόστους εργασίας μετά το α' τρίμηνο του 2010, που αντιστρέφει τη μέχρι τότε αυξητική του πορεία και μετατρέπει την Ελλάδα από φιναλίστ Ευρώπης στην αύξηση του κόστους εργασίας σε πρωταθλήτη στη μείωσή του.

## ΜΕΘΟΔΟΛΟΓΙΑ

Ο πλέον αξιόπιστος και διεθνώς συγκρίσιμος τρόπος μέτρησης του κόστους εργασίας ανά ώρα είναι η έρευνα Δεικτών Κόστους Εργασίας<sup>1</sup> που διενεργείται κάθε τρίμηνο στα κράτη μέλη της Ευρωπαϊκής Ένωσης από τις αντίστοιχες εθνικές στατιστικές υπηρεσίες, με έρευνα πεδίου σε αντιπροσωπευτικό δείγμα των επιχειρήσεων στη βάση κοινής μεθοδολογίας.<sup>2</sup> Στην Ελλάδα την έρευνα αυτή διεξάγει η Ελληνική Στατιστική Αρχή. Τα αποτελέσματα στέλνονται για έλεγχο και διάχυση στη στατιστική υπηρεσία

---

<sup>1</sup> Δείκτες κόστους εργασίας, ΕΛ.ΣΤΑΤ., και Labour Cost Index, Eurostat Database. Πηγή όλων των Σχημάτων και Πινάκων στο παρόν κείμενο είναι η συγκεκριμένη έρευνα. Η επεξεργασία είναι του συγγραφέα.

<sup>2</sup> Στα πλεονεκτήματα της έρευνας αυτής συγκαταλέγεται η κάλυψη ακόμα και πολύ μικρών επιχειρήσεων (με λιγότερους από 10 απασχολούμενους) που συνήθως εξαιρούνται και δεν συνυπολογίζονται σε αντίστοιχες έρευνες, παρά τη μεγάλη σημασία τους για την ελληνική οικονομία.

της Ευρωπαϊκής Επιτροπής (Eurostat), και παρουσιάζονται για κάθε κλάδο οικονομικής δραστηριότητας (ταξινόμηση NACE Rev. 2) πλην του κλάδου Α (Γεωργία, αλιεία & κτηνοτροφία), καθώς και για το σύνολο των κλάδων Β-Σ. Τα αποτελέσματα αναφέρονται σε τέσσερις διαστάσεις του κόστους εργασίας: α) το συνολικό κόστος εργασίας<sup>3</sup>, β) το κόστος εργασίας δίχως τα επιμίσθια και τις έκτακτες αμοιβές, γ) τους μισθούς και ημερομίσθια<sup>4</sup>, δ) το μη μισθολογικό κόστος (εργοδοτικές εισφορές)<sup>5</sup>. Τα αποτελέσματα παρουσιάζονται ως δείκτες με έτος βάσης το 2008, ως μη εποχικά διορθωμένοι, ως εποχικά διορθωμένοι και ως διορθωμένοι σύμφωνα με τις πραγματικές ημέρες/ώρες εργασίας.<sup>6</sup> Σημειώνεται ότι οι μεταβολές που ση-

<sup>3</sup> Το συνολικό κόστος εργασίας περιλαμβάνει τις αμοιβές των απασχολούμενων, τις εργοδοτικές εισφορές, όπως και το σύνολο των φόρων που πληρώνει ο εργοδότης (εκτός του φόρου μισθωτών υπηρεσιών) και οι οποίοι σχετίζονται με την απασχόληση. Από το συνολικό κόστος εργασίας αφαιρούνται οι επιδοτήσεις που λαμβάνει ο εργοδότης, ενώ δεν περιλαμβάνονται οι δαπάνες που πραγματοποιούνται για επαγγελματική κατάρτιση.

<sup>4</sup> Ως μισθοί και ημερομίσθια ορίζεται το σύνολο των αμοιβών σε χρήμα και σε είδος που καταβάλλεται σε όλα τα άτομα και που περιλαμβάνεται στη μισθοδοτική κατάσταση της επιχείρησης (συμπεριλαμβανομένων και των κατ' οίκον εργαζομένων), σε αντάλλαγμα της εργασίας που προσέφεραν κατά τη διάρκεια της οικονομικής χρήσης, ανεξάρτητα από το αν πληρώνονται βάσει του ωραρίου, βάσει της παραγωγής ή με το κομμάτι, καθώς και από το αν πληρώνονται σε τακτική βάση ή όχι. Περιλαμβάνονται οι βασικές και τακτικές αμοιβές, οι επιπλέον πληρωμές για υπερωριακή εργασία, βάρδιες και κατά τη διάρκεια αργιών, οι κοινωνικές εισφορές που πληρώνει ο εργαζόμενος (ακόμη και αν παρακρατούνται από τον εργοδότη και καταβάλλονται από αυτόν στα ταμεία κοινωνικής ασφάλισης), όλες οι δωρεάν παροχές, τα επιδόματα (οικογενειακά, αδείας, ανθυγιεινής εργασίας, στέγασης, μεταφοράς κ.λπ.), τα δώρα (Χριστουγέννων, Πάσχα), οι χαριστικές πληρωμές και τα bonus, οι αποζημιώσεις απόλυσης, τα επιδόματα (πριμ) παραγωγικότητας, οι προμήθειες και τα φιλοδωρήματα.

<sup>5</sup> Εργοδοτικές εισφορές κοινωνικής ασφάλισης και επιβαρύνσεις είναι το σύνολο των εργοδοτικών εισφορών κοινωνικής ασφάλισης. Περιλαμβάνονται οι πραγματικές και θεσμοθετημένες εισφορές, οι συλλογικά συμφωνημένες, συμβατικές και εθελοντικές και οι τεκμαρτές εισφορές κοινωνικής ασφάλισης, που καταβάλλονται από τον εργοδότη.

<sup>6</sup> Οι πραγματοποιηθείσες ώρες εργασίας αντιπροσωπεύουν τον συνολικό αριθμό των ωρών που πραγματοποιήθηκε εργασία κατά τη διάρκεια του τριμήνου αναφοράς. Περιλαμβάνονται οι ώρες εργασίας που πραγματοποιήθηκαν κατά τη διάρκεια του κανονικού ωραρίου, οι επιπλέον ώρες εργασίας, οι ώρες της νυκτερινής εργασίας και της εργασίας κατά τις Κυριακές και τις αργίες και ο χρόνος που δαπανάται στον χώρο εργασίας κατά τη διάρκεια του οποίου δεν πραγματοποιείται εργασία λόγω διακοπής ηλεκτρικού ρεύματος, προσωρινής βλάβης των μηχανημάτων, ατυχημάτων κ.λπ. Δεν περιλαμβάνονται οι ώρες

μειώνουν οι δείκτες κόστους εργασίας αφορούν ονομαστικές τιμές, δηλαδή δεν λαμβάνουν υπόψη τη μεταβολή του τιμαρίθμου – σε αποπληθωρισμένες ή «πραγματικές» τιμές, η μείωση που σημειώνει το κόστος εργασίας είναι προφανώς μεγαλύτερη.

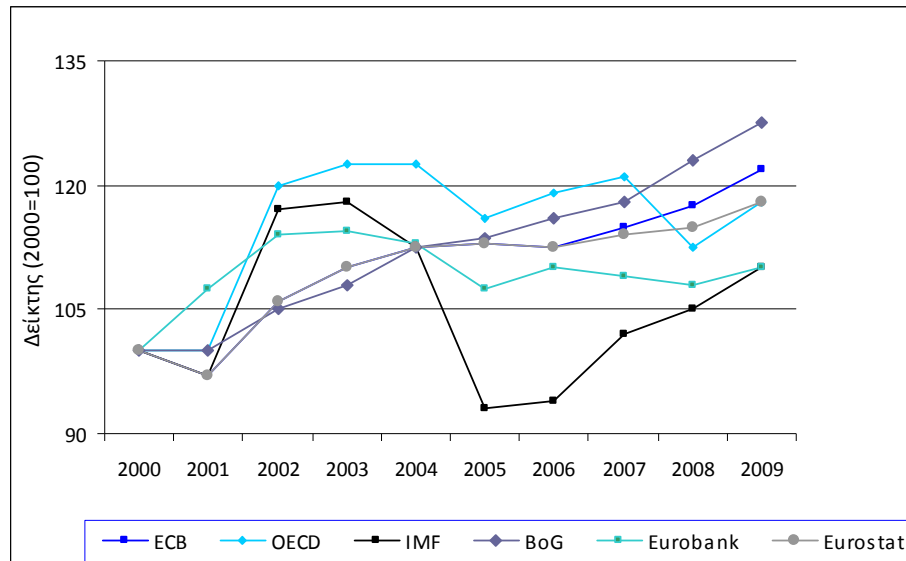
Ένας άλλος δείκτης ευρείας χρήσεως, το «μοναδιαίο κόστος εργασίας» ή «κόστος εργασίας ανά μονάδα προϊόντος» (unit labour costs) θεωρείται από τους πλέον ενδεικτικούς δείκτες της ανταγωνιστικότητας μιας οικονομίας. Ωστόσο ο δείκτης αυτός παρουσιάζει σημαντικά μεθοδολογικά προβλήματα, ιδιαίτερα όταν χρησιμοποιείται για διεθνείς συγκρίσεις. Το μοναδιαίο κόστος εργασίας ορίζεται ως το συνολικό κόστος εργασίας ανά μονάδα παραγωγής ή ως η συνολική μισθολογική δαπάνη μιας οικονομίας διαιρούμενη με το ακαθάριστο εγχώριο προϊόν (ΑΕΠ) της. Όμως, όπως συμβαίνει και με τη μέτρηση της παραγωγικότητας μιας οικονομίας, είναι αμφιλεγόμενο κατά πόσο, για παράδειγμα, στη συνολική μισθολογική δαπάνη πρέπει να περιληφθούν μόνο οι αμοιβές των μισθωτών ή θα πρέπει να περιληφθούν και οι αμοιβές των αυτοαπασχολούμενων. Ακόμα και αν συμφωνήσουμε ότι πρέπει να συμπεριληφθούν οι αυτοαπασχολούμενοι, δεν είναι αυτονόητο ποια είναι η μισθολογική (έναντι του κέρδους) διάσταση των αμοιβών τους, ιδιαίτερα αν αναλογιστούμε ότι κάποιοι από αυτούς είναι αυτοαπασχολούμενοι δίχως προσωπικό και έτσι μπορεί η αμοιβή τους να θεωρηθεί αντίστοιχη με τον μέσο μισθό, ενώ κάποιοι άλλοι είναι αυτοαπασχολούμενοι με προσωπικό.<sup>7</sup> Αυτά τα μεθοδολογικά ζητήματα έχουν άμεσες επιπτώσεις στις αντίστοιχες μετρήσεις του μοναδιαίου κόστους εργασίας, ιδιαίτερα όταν αναφερόμαστε σε μια οικονομία όπως η Ελληνική όπου η αυτοαπασχόληση είναι σε πολύ υψηλότερα επίπεδα από

---

που αμείφθηκαν, αλλά δεν πραγματοποιήθηκαν, όπως είναι οι ώρες που αντιστοιχούν στην ετήσια άδεια, σε αναρρωτικές άδειες, απεργίες, εορτές και αργίες.

<sup>7</sup> Για τα μεθοδολογικά προβλήματα που εμπεριέχει το μοναδιαίο κόστος εργασίας, με κριτική αναφορά στον τρόπο υπολογισμού του από την Τράπεζα της Ελλάδος, βλ. Ηλίας Ιωακείμογλου, «Κόστος εργασίας, περιθώρια κέρδους και ανταγωνιστικότητα στην Ελλάδα 1995-2009», Αθήνα, ΙΝΕ/ΓΣΕΕ-ΑΔΕΔΥ, 2011.

την υπόλοιπη Ευρώπη.<sup>8</sup> Οι επιπτώσεις των προβλημάτων αυτών παρουσιάζονται ανάγλυφα στο Σχήμα 1 που απεικονίζει την εξέλιξη του μοναδιαίου κόστους εργασίας της Ελλάδας έναντι αυτού των εμπορικών της εταιριών<sup>9</sup>, από διαφορετικούς έγκριτους οργανισμούς.<sup>10</sup>



**Σχήμα 1** Μοναδιαίο κόστος εργασίας της Ελλάδας σε σχέση με αυτό των εμπορικών εταιριών της (2000 = 100) [Πηγή: Δ. Μαλλιαρόπουλος 2010, σ. 11]

Για παράδειγμα, οι δείκτες της Τράπεζας της Ελλάδος και της Eurobank παρουσιάζουν μια εικόνα σταθερής αύξησης του μοναδιαίου κόστους εργασίας της Ελλάδας σε σχέση με αυτό των εταιριών της μετά το 2000, ενώ ο δείκτης του Διεθνούς Νομισματικού Ταμείου παρουσιάζει μια εξέλιξη με μεγάλες διακυμάνσεις. Ο ΟΟΣΑ εκτιμά ότι το 2009 ο δείκτης δεν είχε ξεπεράσει το επίπεδο του 2002, ενώ ο δείκτης της Eurostat κατά το ίδιο διάστημα καταγράφει ένα άλμα από το 105 στο 118. Για τους λόγους αυτούς θα παρουσιάσουμε την εξέλιξη του κόστους εργασίας όχι στη βάση του μοναδιαίου κόστους εργασίας και των συναφών μεθοδολογικών παραδο-

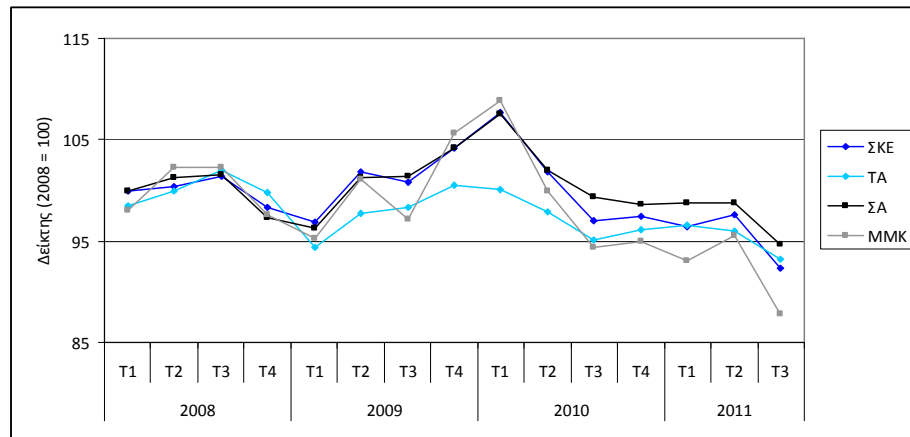
<sup>8</sup> Στην Ελλάδα η αυτοαπασχόληση συνιστά το 30% της απασχόλησης, ενώ στη Γερμανία το 10%. Οι αυτοαπασχολούμενοι δίχως προσωπικό στην Ελλάδα συνιστούν το 74% των αυτοαπασχολούμενων, ενώ στη Γερμανία το 56%.

<sup>9</sup> Οι 12 κύριοι εμπορικοί εταίροι της Ελλάδας σε εξαγωγές το 2000 ήταν η Γερμανία, η Ιταλία, το Ηνωμένο Βασίλειο, οι ΗΠΑ, η Κύπρος, η Γαλλία, η Ισπανία, η Βουλγαρία, η Τουρκία, η FYROM, η Ρουμανία και η Ολλανδία.

<sup>10</sup> Δ. Μαλλιαρόπουλος, «Πόσο μειώθηκε η ανταγωνιστικότητα της ελληνικής οικονομίας μετά την ένταξη στην ΟΝΕ;» *Οικονομία & Αγορές*, τόμος 5, αρ. 4, σ. 11, Ιούλιος 2010.



χών του, αλλά μέσα από τον πιο άμεσο και διεθνώς συγκρίσιμο υπολογισμό του που μας παρέχουν οι δείκτες κόστους εργασίας της Eurostat.



**Σχήμα 2** Δείκτες κόστους εργασίας στο σύνολο της οικονομίας, πλην γεωργίας (2008 = 100)

## ΣΥΝΟΛΟ ΟΙΚΟΝΟΜΙΑΣ

Επανερχόμενοι στους δείκτες κόστους εργασίας, παρουσιάζουμε τα αποτελέσματα της σχετικής έρευνας, πρώτα για το σύνολο της οικονομίας (πλην του κλάδου Γεωργία, αλιεία & κτηνοτροφία), όπου απασχολούνται 3.646.500 άτομα από τους συνολικά 4.156.300 απασχολούμενους στη χώρα.<sup>11</sup> Εξετάζουμε την εξέλιξη του συνολικού κόστους εργασίας (ΣΚΕ), του κόστους των τακτικών αποδοχών των εργαζομένων (ΤΑ), του κόστους των συνολικών αποδοχών των εργαζομένων (ΣΑ) που συμπεριλαμβάνουν τις έκτακτες αμοιβές και τα μπόνους, και του μη μισθολογικού κόστους (ΜΜΚ) που αναφέρεται στις εργοδοτικές εισφορές (Σχήμα 2).

Και οι τέσσερις δείκτες-διαστάσεις του κόστους εργασίας παρουσιάζουν μετά το α' τρίμηνο του 2010 σημαντική μείωση: οι τιμές του δείκτη το γ' τρίμηνο του 2011 είναι χαμηλότερες κατά περίπου 14,3% από αυτές του α' τριμήνου του 2010 (σε ονομαστικές τιμές). Τη μεγαλύτερη μείωση μεταξύ

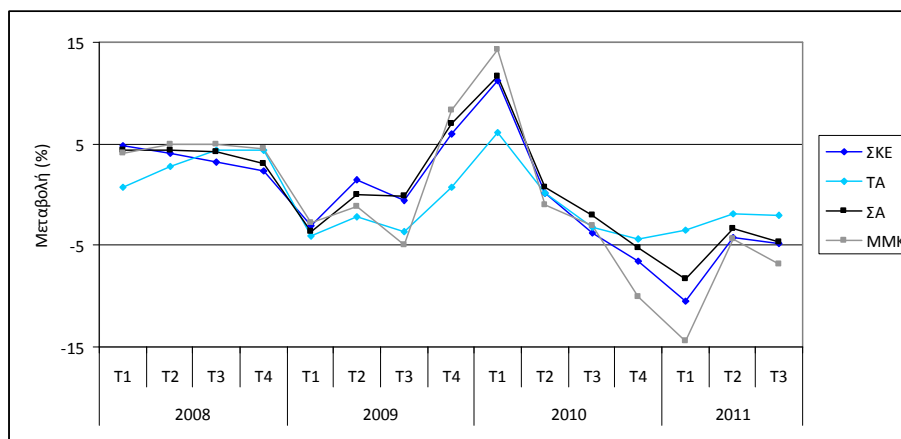
<sup>11</sup> Στοιχεία β' τριμήνου 2011, Έρευνα Εργατικού Δυναμικού, ΕΛ.ΣΤΑΤ. Τα στοιχεία αυτού του Σχήματος και των Σχημάτων που ακολουθούν είναι εποχικά διορθωμένα και διορθωμένα σύμφωνα με τις πραγματικές ημέρες εργασίας από την ΕΛ.ΣΤΑΤ.

των τεσσάρων δεικτών-διαστάσεων του κόστους εργασίας παρουσιάζει το μη μισθολογικό κόστος (εργοδοτικές εισφορές).

Συγκεκριμένα, ο δείκτης συνολικού κόστους εργασίας ξεκίνησε από τις 99,9 μονάδες (μέσος όρος του 2008 = 100 μονάδες βάσης) το α' τρίμηνο του 2008, κορυφώθηκε στις 107,7 μονάδες το α' τρίμηνο του 2010, για να πέσει στις 92,3 μονάδες το γ' τρίμηνο του 2011. Ο δείκτης του μη μισθολογικού κόστους εργασίας, δηλαδή οι εργοδοτικές εισφορές, παρουσιάζει παρόμοια αλλά οξύτερη διακύμανση. Το α' τρίμηνο του 2008 ο δείκτης των εργοδοτικών εισφορών ήταν στις 98 μονάδες, το α' τρίμηνο του 2010 ανήλθε στις 108,8 μονάδες, για να μειωθεί μέχρι το γ' τρίμηνο του 2011 στις 87,8 μονάδες. Ο δείκτης κόστους εργασίας δίχως τις έκτακτες αμοιβές ξεκίνησε από τις 98,4 μονάδες το α' τρίμηνο του 2008, έφτασε τις 100,1 μονάδες το α' τρίμηνο του 2010, για να μειωθεί στις 93,2 μονάδες το γ' τρίμηνο του 2011. Μεγαλύτερες ήταν οι διακυμάνσεις των συνολικών μισθών (τακτικοί μισθοί και έκτακτες αμοιβές όπως υπερωρίες κ.λπ.): το α' τρίμηνο του 2008 ο δείκτης ήταν στις 99,9 μονάδες, ανήλθε στις 107,6 μονάδες το α' τρίμηνο του 2010, για να μειωθεί στις 94,6 μονάδες το γ' τρίμηνο του 2011. Δηλαδή οι συνολικές αποδοχές των μισθωτών από το α' τρίμηνο του 2010 έως το γ' τρίμηνο του 2011 μειώθηκαν κατά 12,1%.

Τα πιο πάνω στοιχεία μπορούν να παρουσιαστούν και με τη μορφή ποσοστιαίας μεταβολής του δείκτη σε σχέση με το αντίστοιχο τρίμηνο του προηγούμενου έτους (Σχήμα 3).

Όπως βλέπουμε στο Σχήμα 3, μετά το α' τρίμηνο του 2010 το κόστος εργασίας παρουσιάζει αρνητική μεταβολή κάθε τρίμηνο σε σχέση με το αντίστοιχο τρίμηνο του προηγούμενου έτους. Ο ρυθμός αύξησης του συνολικού κόστους εργασίας το α' τρίμηνο του 2010 (σε σχέση με το α' τρίμηνο του 2009) είχε φτάσει το 11,2%, ενώ το επόμενο τρίμηνο μειώθηκε σε μόλις 0,1%. Τα επόμενα τρίμηνα η μεταβολή του συνολικού κόστους εργασίας είναι πάντα αρνητική και ο ρυθμός της κυμαίνεται από -3,8% έως -10,5%. Το τελευταίο τρίμηνο (γ' τρίμηνο 2011) το συνολικό κόστος εργασίας ήταν μειωμένο κατά 4,8% σε σχέση με το γ' τρίμηνο του 2010.



**Σχήμα 3** Κόστος εργασίας στο σύνολο της οικονομίας (πλην Γεωργίας), (μεταβολή σε σχέση με την αντίστοιχη περίοδο του προηγούμενου έτους)

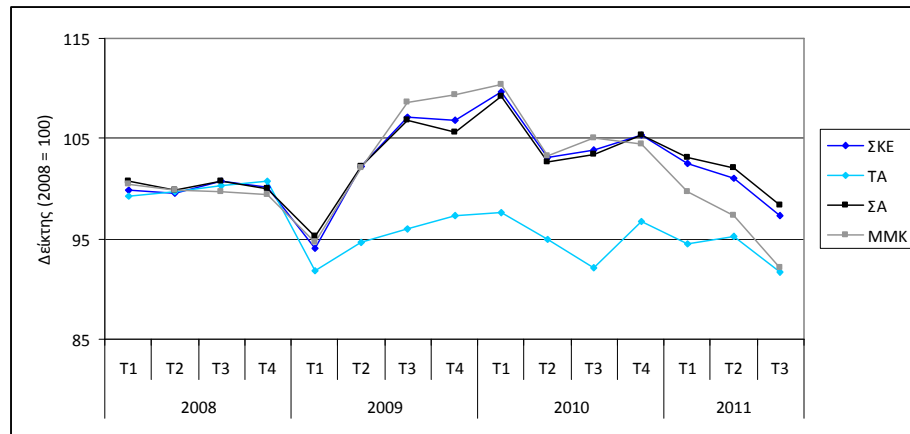
### ΚΛΑΔΟΙ ΟΙΚΟΝΟΜΙΚΗΣ ΔΡΑΣΤΗΡΙΟΤΗΤΑΣ

Η μείωση του κόστους εργασίας που παρατηρείται στην ελληνική οικονομία μετά την υπογραφή του Μνημονίου δεν είναι ομοιόμορφη σε όλους τους κλάδους οικονομικής δραστηριότητας. Τη μεγαλύτερη μείωση του κόστους εργασίας παρουσιάζουν ο κλάδος (NACE Rev.2) των Καταλυμάτων & εστίασης, όπου το γ' τρίμηνο του 2011 το συνολικό κόστος εργασίας ήταν 32,5% χαμηλότερο από το α' τρίμηνο του 2010. Ακολουθούν οι κλάδοι της Παροχής ηλεκτρικού και Παροχής νερού, όπου το συνολικό κόστος εργασίας, ξεκινώντας από ένα σχετικά υψηλό επίπεδο, μειώθηκε κατά 24,7% και 28,9%, αντίστοιχα. Η μικρότερη μείωση του συνολικού κόστους εργασίας σημειώνεται στον κλάδο της Δημόσιας διοίκησης<sup>12</sup> και στον κλάδο της Μεταφοράς & αποθήκευσης, όπου το συνολικό κόστος εργασίας μειώθηκε κατά 9,2% και 10,7%, αντιστοίχως.

Στον κλάδο Μεταποίηση απασχολούνται περί τις 417.000 άτομα. Το συνολικό κόστος εργασίας το γ' τρίμηνο του 2011 είναι χαμηλότερο από το α' τρίμηνο του 2010 κατά 11,2%. Ο κλάδος ξεχωρίζει για τη σχετικά μεγάλη

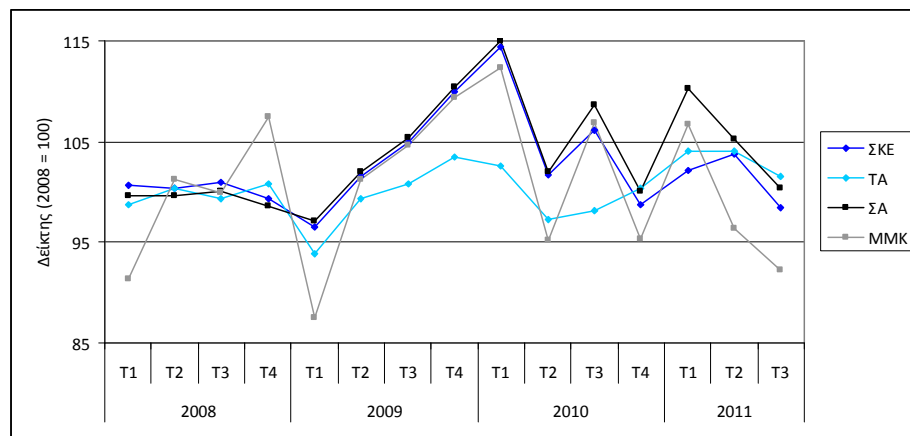
<sup>12</sup> Ενώ ο κλάδος της Δημόσιας διοίκησης, άμυνας & υποχρεωτικής κοινωνικής ασφάλισης συμπεριλαμβάνει κυρίως δημοσίους υπαλλήλους, όλοι οι δημόσιοι υπάλληλοι δεν υπάγονται στον κλάδο αυτό – πολλοί από αυτούς υπάγονται στον κλάδο της Εκπαίδευσης και στον κλάδο της Υγείας, και αποτελούν την πλειονότητα των απασχολούμενων στους κλάδους αυτούς.

διαφορά που παρουσιάζει μεταξύ των τακτικών και των συνολικών αποδοχών (Σχήμα 4).



Σχήμα 4 Δείκτες κόστους εργασίας στη Μεταποίηση (2008 = 100)

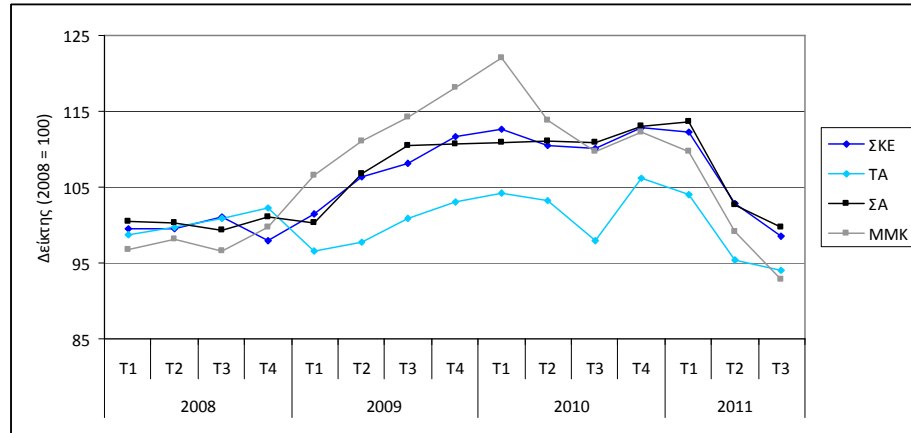
Στον κλάδο Κατασκευές απασχολούνται 262.200 άτομα. Λόγω της εποχικότητας του κλάδου σημειώνονται μεγάλες αυξομειώσεις του κόστους εργασίας από τρίμηνο σε τρίμηνο. Παρά τη μικρή αύξηση που σημειώνεται ως προς το έτος βάσης (κυρίως με τη μορφή έκτακτων αμοιβών), μετά το α' τρίμηνο του 2010 η τάση για το κόστος εργασίας και στον κλάδο αυτό είναι πτωτική. Μεταξύ α' τριμήνου 2010 και γ' τριμήνου 2011 το συνολικό κόστος εργασίας μειώθηκε κατά 13,9% (Σχήμα 5).



Σχήμα 5 Δείκτες κόστους εργασίας στις Κατασκευές (2008 = 100)

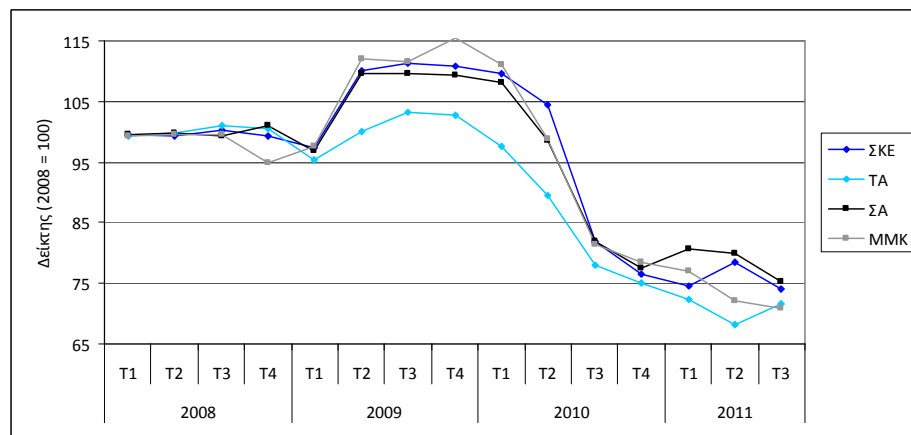
Ο κλάδος Χονδρικό & λιανικό εμπόριο, επισκευή μηχανοκίνητων οχημάτων & μοτοσικλετών είναι ο μεγαλύτερος της οικονομίας, και απασχολεί 772.900 άτομα. Το κόστος εργασίας στο Εμπόριο «αντιστάθηκε» στη γενι-

κή τάση μείωσής του για μερικά τρίμηνα, αλλά μειώθηκε δραστικά κατά το β' τρίμηνο του 2011, και κατά το γ' τρίμηνο βρισκόταν 14,1% χαμηλότερα από το α' τρίμηνο του 2010 (Σχήμα 6).

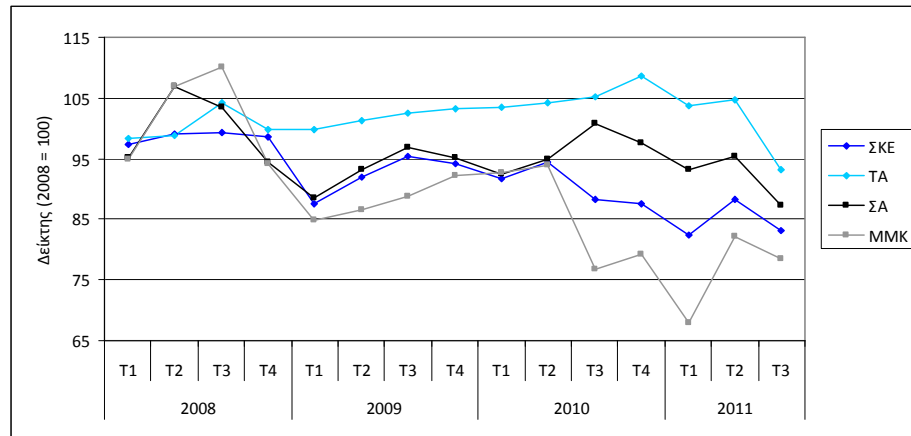


Σχήμα 6 Δείκτες κόστους εργασίας στο Χονδρικό & Λιανικό Εμπόριο (2008 = 100)

Ο κλάδος Δραστηριότητες παροχής υπηρεσιών καταλύματος & εστίασης (μέχρι πρότινος γνωστός ως Ξενοδοχεία-εστιατόρια) απασχολεί 303.800 άτομα. Παρουσιάζει κατακόρυφη μείωση του κόστους εργασίας: από το α' τρίμηνο του 2010 έως το γ' τρίμηνο του 2011 το συνολικό κόστος εργασίας υποχώρησε κατά 32,5%, οι μισθοί (τακτικές και έκτακτες αμοιβές) υποχώρησαν κατά 30,4%, οι τακτικές αποδοχές κατά 26,5%, ενώ ακόμα περισσότερο μειώθηκε το μη μισθολογικό κόστος, κατά 36,2%. (Σχήμα 7).

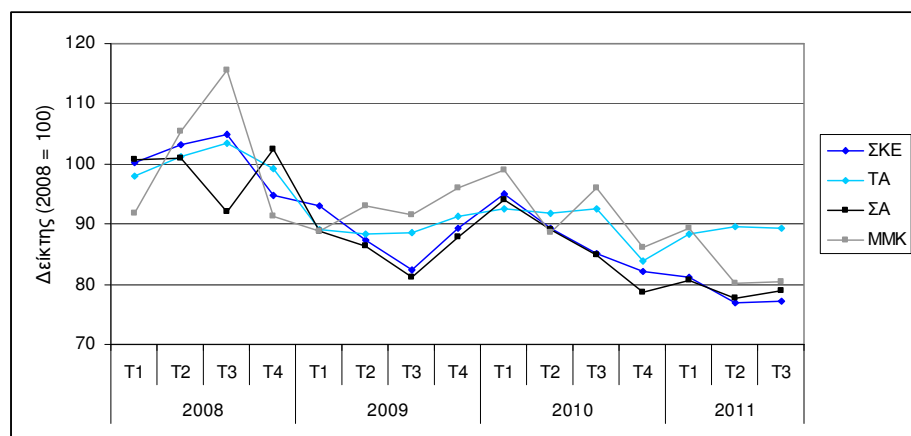


Σχήμα 7 Δείκτες κόστους εργασίας στα Καταλύματα & Εστίαση (2008 = 100)



**Σχήμα 8** Δείκτες κόστους εργασίας στη Δημόσια Διοίκηση & Άμυνα (2008 = 100)

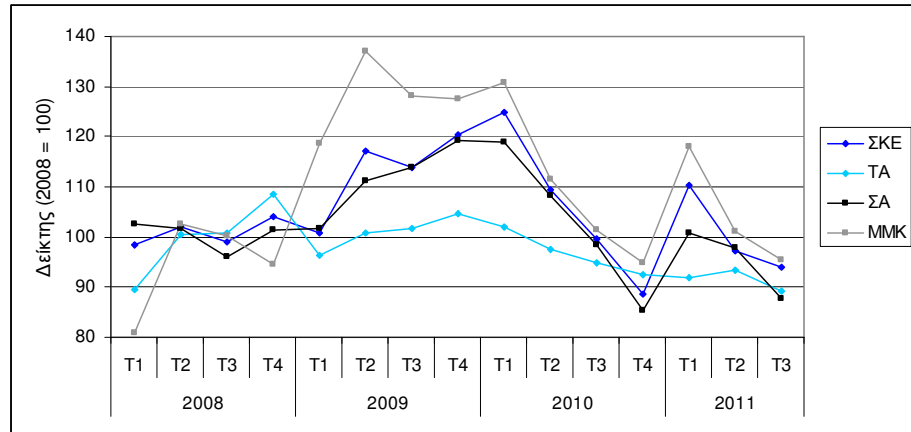
Ο κλάδος Δημόσια διοίκηση & άμυνα, υποχρεωτική κοινωνική ασφάλιση απασχολεί 365.900 άτομα που ανήκουν στον (δημόσιο και) ευρύτερο δημόσιο τομέα και αντιστοιχούν περίπου στο 1/3 του συνόλου των απασχολούμενων στον ευρύτερο δημόσιο τομέα. Στον κλάδο αυτό το κόστος εργασίας είναι επίσης σε χαμηλότερα επίπεδα από το 2010 αλλά και από το 2008. Ο κλάδος παρουσιάζει τις μεγαλύτερες αποκλίσεις μεταξύ των διαφόρων διαστάσεων του κόστους εργασίας. Το συνολικό κόστος εργασίας μεταξύ α' τριμήνου 2010 και γ' τριμήνου 2011 υποχώρησε κατά 9,3%, ενώ το μη μισθολογικό κόστος κατά 15,4%. Οι τακτικές αποδοχές υποχώρησαν κατά 10,1%, ενώ οι συνολικές αποδοχές κατά 5,3% (Σχήμα 8).



**Σχήμα 9** Δείκτες κόστους εργασίας στην Υγεία (2008 = 100)

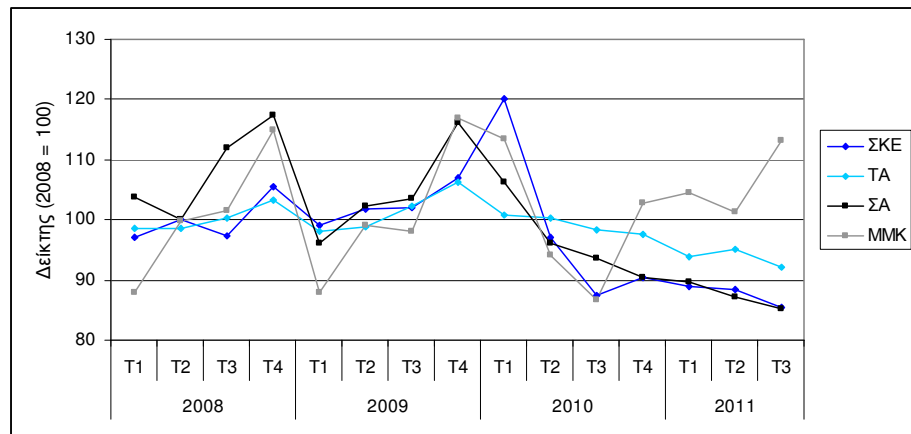
Ο κλάδος Δραστηριότητες ανθρώπινης υγείας & κοινωνικής μέριμνας απασχολεί 238.700 άτομα, από τα οποία περίπου το 1/3 απασχολείται σε

επιχειρήσεις του ιδιωτικού τομέα. Το συνολικό κόστος εργασίας παρουσιάζει μεγάλη μείωση στον κλάδο, όπως και οι συνολικές αποδοχές και οι εργοδοτικές εισφορές, ενώ μικρότερη μείωση παρουσιάζουν οι τακτικές αποδοχές (Σχήμα 9).



Σχήμα 10 Δείκτες κόστους εργασίας στην Παροχή Ηλεκτρικού (2008 = 100)

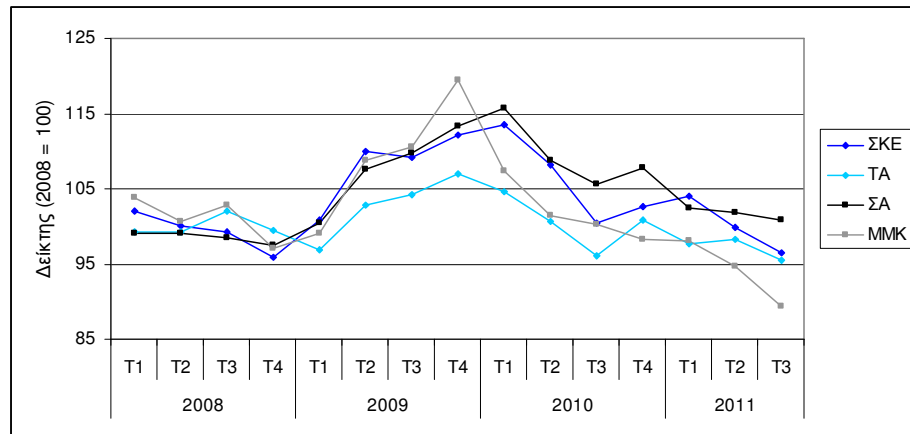
Ο κλάδος Παροχή ηλεκτρικού ρεύματος, φυσικού αερίου, ατμού κλιματισμού απασχολεί 22.700 άτομα, τα περισσότερα από τα οποία απασχολούνται σε επιχειρήσεις του ευρύτερου δημόσιου τομέα. Το συνολικό κόστος εργασίας ακολουθεί, με μια διακύμανση το α' τρίμηνο του 2011, πτωτική πορεία, και βρίσκεται κοντά στα επίπεδα του 2008 (Σχήμα 10).



Σχήμα 11 Δείκτες κόστους εργασίας στην Παροχή Νερού (2008 = 100)

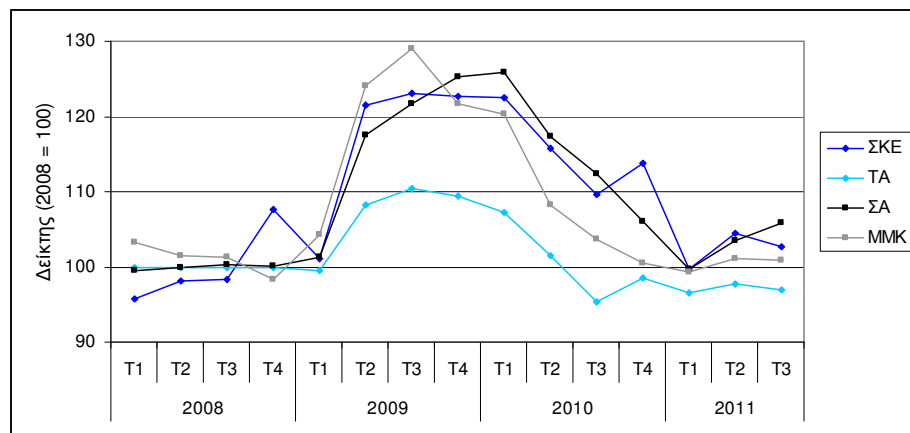
Ο κλάδος Παροχή νερού, επεξεργασία λυμάτων, διαχείριση αποβλήτων & δραστηριότητες εξυγίανσης απασχολεί 28.100 άτομα, τα περισσότερα από τα οποία απασχολούνται σε επιχειρήσεις του ευρύτερου δημόσιου τομέα.

Το κόστος εργασίας στον κλάδο ακολουθεί πτωτική πορεία, με εξαίρεση τις εργοδοτικές εισφορές (Σχήμα 11).



**Σχήμα 12** Δείκτες κόστους εργασίας στη Μεταφορά & Αποθήκευση (2008 = 100)

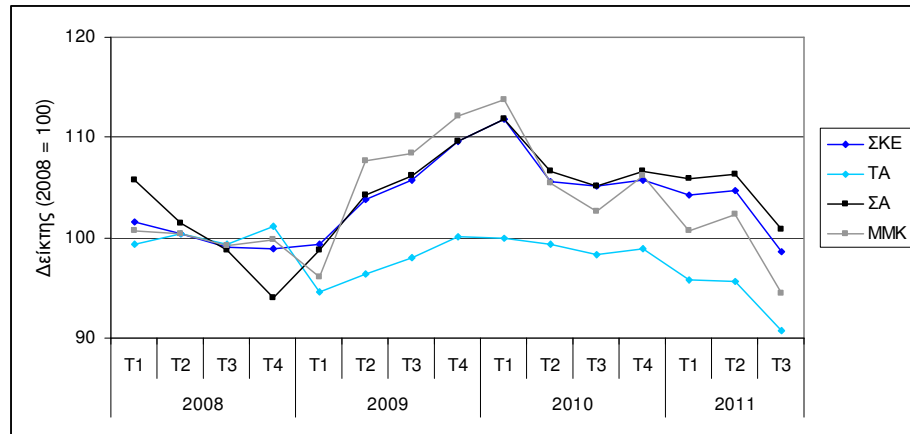
Στον κλάδο Μεταφορά & αποθήκευση απασχολούνται 20.500 άτομα. Το κόστος εργασίας στον κλάδο ακολουθεί πτωτική πορεία, και βρίσκεται στα επίπεδα του 2008. Τη μεγαλύτερη μείωση μεταξύ α' τριμήνου 2010 και γ' τριμήνου 2011, κατά 16,8%, σημειώνουν οι εργοδοτικές εισφορές (Σχήμα 12).



**Σχήμα 13** Δείκτες κόστους εργασίας στην Ενημέρωση & Επικοινωνία (2008 = 100)

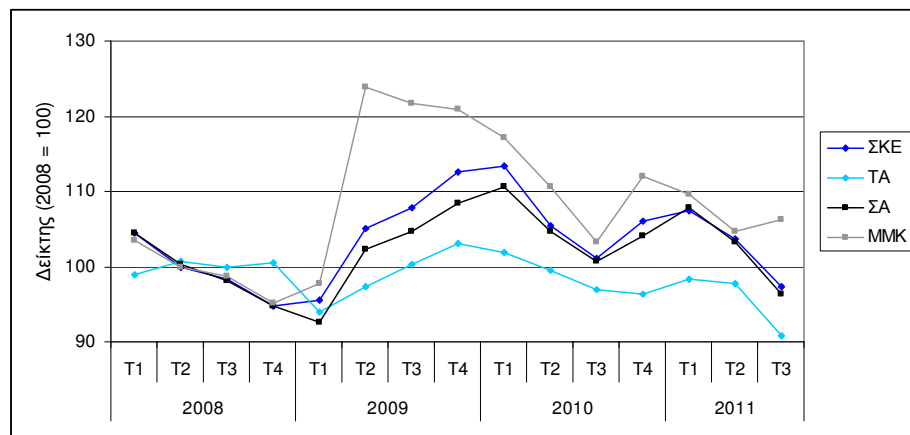
Στον κλάδο Ενημέρωση & επικοινωνία απασχολούνται 79.500 άτομα. Το κόστος εργασίας παρουσιάζει σημαντική μείωση από το α' τρίμηνο του 2010. Κατά το γ' τρίμηνο του 2011 βρισκόταν στις 102,6 μονάδες, από τις 122,5 μονάδες που είχε φθάσει το α' τρίμηνο του 2010 (Σχήμα 13).





**Σχήμα 14** Δείκτες κόστους εργασίας στις Χρηματοπιστωτικές & Ασφαλιστικές Δραστηριότητες (2008 = 100)

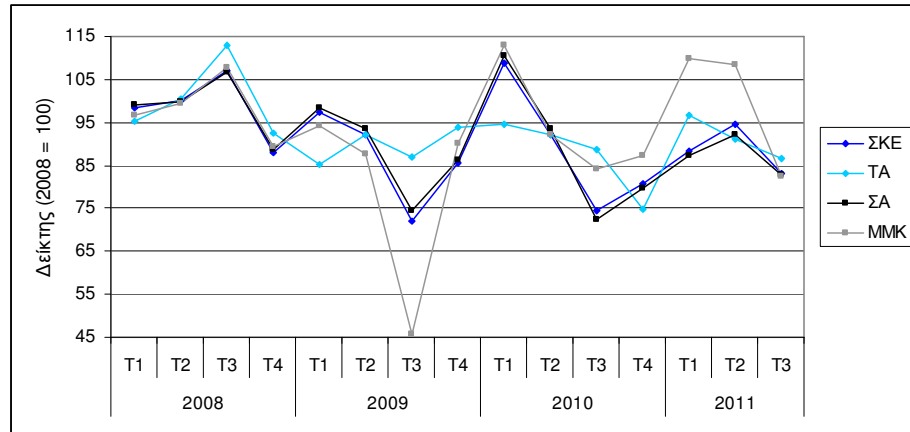
Στον κλάδο Χρηματοπιστωτικές & ασφαλιστικές δραστηριότητες απασχολούνται 111.900 άτομα. Το κόστος εργασίας παρουσιάζει σημαντική μείωση μεταξύ α' και β' τριμήνου του 2010, παραμένει σχεδόν αμετάβλητο για τρία τρίμηνα, αλλά υποχωρεί κατά το γ' τρίμηνο για να βρεθεί σε επίπεδα μειωμένα κατά 13,1% χαμηλότερα από το α' τρίμηνο του 2010. Σημειώνεται ότι από το 2008 και μετά οι τακτικοί μισθοί φαίνεται να μεταβάλλονται λιγότερο από τους συνολικούς, λόγω της αυξημένης αναλογίας έκτακτων-τακτικών αμοιβών στον κλάδο (Σχήμα 14).



**Σχήμα 15** Δείκτες κόστους εργασίας στις Επαγγελματικές & Επιστημονικές Δραστηριότητες (2008 = 100)

Ο κλάδος Επαγγελματικές, επιστημονικές & τεχνικές δραστηριότητες απασχολεί 212.400 άτομα. Στον κλάδο αυτό το συνολικό κόστος μειώθηκε σχετικά λίγο τον τελευταίο χρόνο, έτσι ώστε κατά το γ' τρίμηνο του 2011

να βρίσκεται στις 97,4 μονάδες του δείκτη. Όπως και στον κλάδο των Χρηματοπιστωτικών & ασφαλιστικών δραστηριοτήτων, έτσι και εδώ, σε σχέση με το 2008, οι συνολικές αποδοχές βρίσκονται σε υψηλότερα επίπεδα από τους τακτικούς μισθούς (Σχήμα 15).



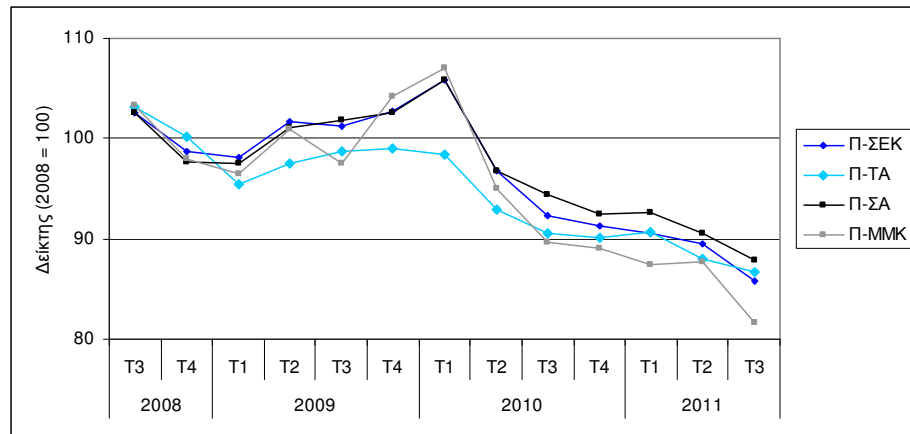
Σχήμα 16 Δείκτες κόστους εργασίας στην Εκπαίδευση (2008 = 100)

Ο κλάδος Εκπαίδευση απασχολεί 313.000 άτομα, από τα οποία περίπου το 1/3 εργάζεται σε επιχειρήσεις του ιδιωτικού τομέα. Παρουσιάζεται μεγάλη διακύμανση του μη μισθολογικού κόστους εργασίας. Το συνολικό κόστος εργασίας κατά το γ' τρίμηνο του 2011 είναι 25,8 μονάδες χαμηλότερο σε σχέση με το α' τρίμηνο του 2010 (μεταβολή -23,7%) και 16,9 μονάδες χαμηλότερο σε σχέση με το έτος βάσης 2008 (Σχήμα 16).

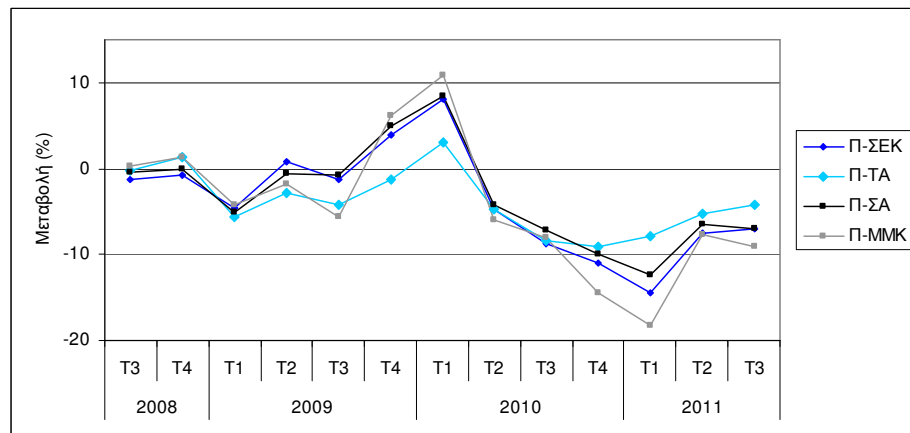
Εάν εξετάσουμε την εξέλιξη του κόστους εργασίας σε σταθερές (ή «πραγματικές») τιμές, δηλαδή εάν «αποπληθώσουμε» το κόστος εργασίας με βάση τον Δείκτη Τιμών Καταναλωτή της ΕΛ.ΣΤΑΤ.<sup>13</sup>, καταλήγουμε σε αρκετά διαφορετική εικόνα. Όπως βλέπουμε στα Σχήματα 17 και 18, η μείωση του πραγματικού κόστους εργασίας στο σύνολο της οικονομίας, πλην γεωργίας, ακολουθεί μια περισσότερο αρνητική πορεία από ό,τι ο ονομαστικός δείκτης κόστους εργασίας που εξετάσαμε προηγουμένως. Έτσι, ενώ η μείωση του δείκτη συνολικού κόστους εργασίας από το α' τρίμηνο του 2010 έως το γ' τρίμηνο του 2011 ήταν, σε ονομαστικές τιμές, της τάξεως

<sup>13</sup> Αναφερόμαστε στον Εθνικό Δείκτη Τιμών Καταναλωτή (2005 = 100) που δημοσιεύεται από τη στατιστική αρχή ανά μήνα, με βάση τον οποίο υπολογίζουμε τον μέσο όρο κάθε τριμήνου.

του 14,3%, η αντίστοιχη μεταβολή σε πραγματικές τιμές (Π-ΣΕΚ) ήταν της τάξεως του -19,9%, κυμαινόμενη σε ετήσια βάση μεταξύ -4,8% και -14,5%.



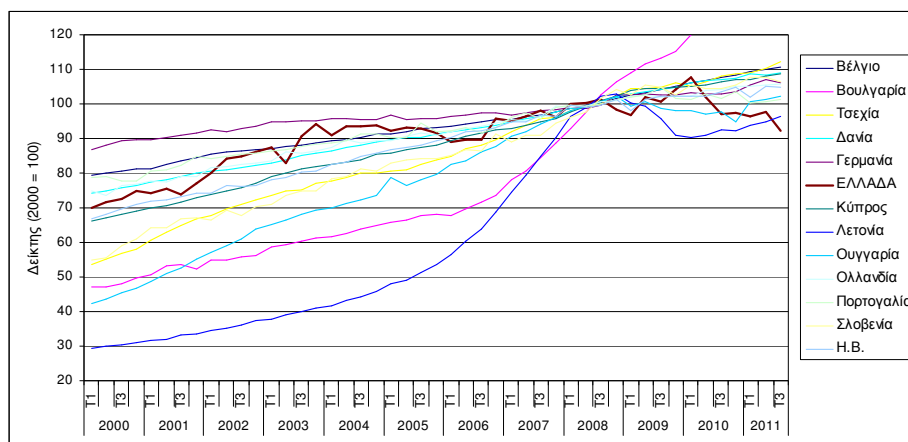
**Σχήμα 17** Δείκτες πραγματικού κόστους εργασίας στο σύνολο της οικονομίας (2008 = 100, σταθερές τιμές 2009)



**Σχήμα 18** Ποσοστιαία μεταβολή δεικτών πραγματικού κόστους εργασίας σε σχέση με το τρίμηνο του προηγούμενου έτους

## ΧΩΡΕΣ

Εάν συγκρίνουμε την πορεία του συνολικού κόστους εργασίας στην Ελλάδα μετά την ένταξη στο Μνημόνιο (α' τρίμηνο 2010) με την πορεία που ακολουθούσε από το 2000 έως το Μνημόνιο, μπορούμε να εκτιμήσουμε σφαιρικότερα το μέγεθος και τη σημασία της μείωσής του. Το Σχήμα 19 παρουσιάζει την εξέλιξη του δείκτη συνολικού κόστους εργασίας (2008 =

100) 16 χωρών της Ευρωπαϊκής Ένωσης.<sup>14</sup>

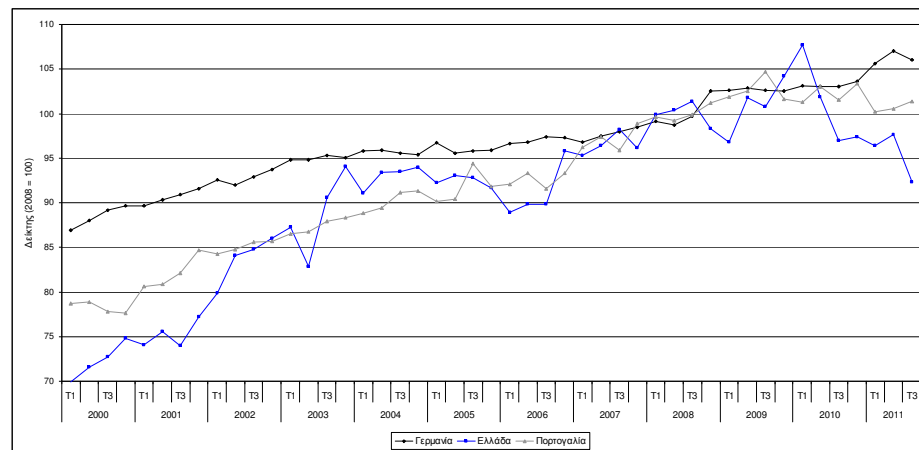
**Σχήμα 19** Δείκτες συνολικού κόστους εργασίας στην Ευρώπη, 2000-2011

Εάν μάλιστα εστιάσουμε στη σύγκριση του κόστους εργασίας της Ελλάδας με αυτό δύο συγκεκριμένων χωρών, της Πορτογαλίας (που έχει παρόμοιο επίπεδο οικονομικής ανάπτυξης και προστιθέμενης αξίας), και της Γερμανίας (που έχει υψηλότερο επίπεδο οικονομικής ανάπτυξης και προστιθέμενης αξίας) μπορούμε να σχηματίσουμε σαφέστερη αντίληψη της εξέλιξης του κόστους εργασίας στην Ελλάδα. Το 2009, το τελευταίο έτος για το οποίο υπάρχουν συγκρίσιμα στοιχεία, οι μέσες ακαθάριστες ετήσιες αποδοχές ήταν 41.100 ευρώ στη Γερμανία, 29.160 ευρώ στην Ελλάδα και 17.129 ευρώ στην Πορτογαλία.<sup>15</sup> Όπως βλέπουμε στο Σχήμα 20, ο δείκτης συνολικού κόστους εργασίας στην Ελλάδα (με βάση το κόστος εργασίας κατά το έτος 2008), ακολουθεί γενικά ισχυρή ανοδική τάση από το 2000 έως το 2010. Η πορεία αυτή είναι ισχυρότερα ανοδική από την πορεία του κόστους εργασίας της Πορτογαλίας και σαφώς πιο ανοδική από την πο-

<sup>14</sup> Δεν παρουσιάζουμε στοιχεία για όλες τις χώρες για λόγους χώρου. Δεν υπάρχουν στοιχεία για τη Γαλλία, την Ιταλία, τη Φινλανδία και τη Σουηδία στη βάση της Eurostat.

<sup>15</sup> Τα στοιχεία είναι της Eurostat database και αναφέρονται στο σύνολο των αποδοχών των εργαζομένων (συμπεριλαμβάνονται έκτακτες αποδοχές, δώρα κ.λπ.) προ φόρων και κρατήσεων, σε εργαζόμενους πλήρους απασχόλησης στον επιχειρηματικό τομέα της οικονομίας (κλάδοι Β-Ν), σε επιχειρήσεις με 10 ή περισσότερα άτομα. Σε Μονάδες Αγοραστικής Δύναμης (Purchasing Power Standard) οι μέσες ακαθάριστες ετήσιες αποδοχές στη Γερμανία, την Ελλάδα και την Πορτογαλία ήταν 38.836, 30.215 και 19.316, αντιστοίχως.

ρεία της Γερμανίας, με ιδιαίτερη έξαρση μεταξύ β' και δ' τριμήνου του 2003 και μεταξύ α' τριμήνου 2009 και α' τριμήνου 2010. Παρουσιάζει όμως και περιόδους μείωσης (όπως μετά το δ' τρίμηνο του 2004 έως το α' τρίμηνο του 2006, και από το γ' τρίμηνο του 2008 έως το α' τρίμηνο του 2009). Η πτωτική πορεία του κόστους εργασίας στην Ελλάδα μετά το α' τρίμηνο του 2010 είναι πρωτοφανής σε οξύτητα και διάρκεια, με αποτέλεσμα ο δείκτης το γ' τρίμηνο του 2011 να είναι χαμηλότερος από τα επίπεδα του δ' τριμήνου του 2003.



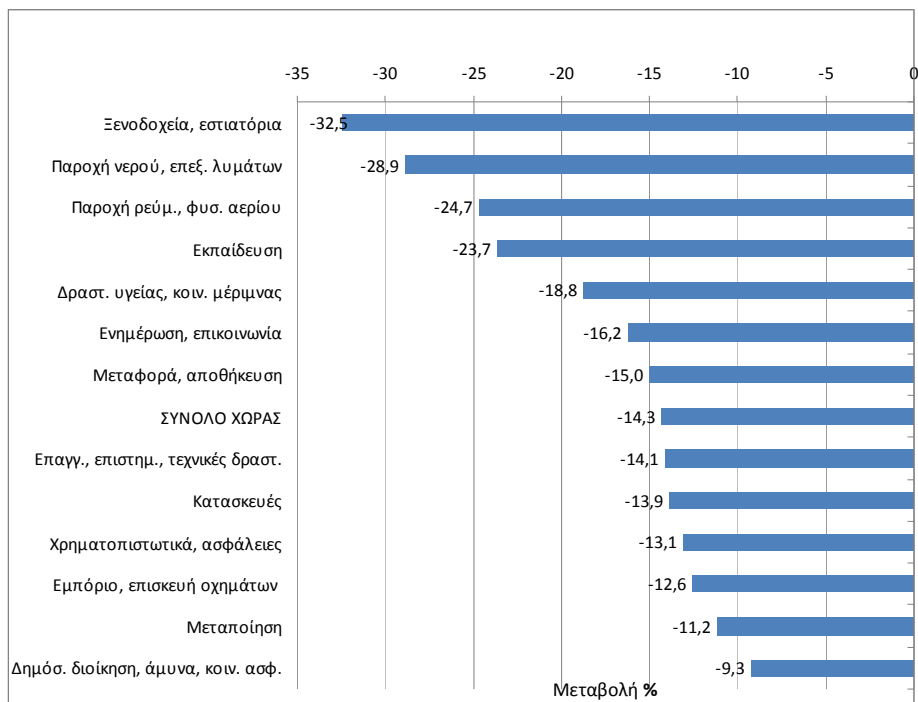
**Σχήμα 20** Εξέλιξη των δεικτών συνολικού κόστους εργασίας στην Ελλάδα, τη Γερμανία και την Πορτογαλία

## ΣΥΓΚΡΙΣΕΙΣ ΚΑΙ ΣΥΜΠΕΡΑΣΜΑΤΑ

### Α. Κλάδοι

Με βάση τα ανωτέρω στοιχεία, ενώ το συνολικό κόστος εργασίας στο Σύνολο Χώρας υποχώρησε κατά 14,3% κατά την περίοδο α' τρίμηνο 2010 έως γ' τρίμηνο 2011, σε ορισμένους κλάδους οικονομικής δραστηριότητας η μείωση είναι υπερδιπλάσια από ό,τι σε άλλους. Οι κλάδοι με τις αναλογικά μεγαλύτερες μειώσεις του συνολικού κόστους εργασίας είναι τα Ξενοδοχεία & εστιατόρια (-32,5%), η Παροχή νερού & επεξεργασία λυμάτων (-28,9%), και η Παροχή ρεύματος & φυσικού αερίου (-24,7%). Αντίθετα, τη μικρότερη μείωση του συνολικού κόστους εργασίας σημείωσαν οι κλάδοι της Δημόσιας διοίκησης, άμυνας & κοινωνικής ασφάλισης (-9,3%), της Με-

ταποίησης (-11,2%) και του Εμπορίου & επισκευής οχημάτων (-12,6%) (Σχήμα 21).



**Σχήμα 21** Ποσοστιαία μεταβολή των δεικτών συνολικού κόστους εργασίας ανά κλάδο, α' τρίμηνο 2010 – γ' τρίμηνο 2011

Εάν εστιάσουμε στις δύο κυριότερες επιμέρους διαστάσεις του συνολικού κόστους εργασίας, δηλαδή στους δείκτες του μη μισθολογικού κόστους και στους δείκτες των συνολικών μισθολογικών (τακτικών και έκτακτων) δαπανών, τότε παρατηρούμε ενδιαφέρουσες διαφοροποιήσεις μεταξύ των κλάδων. Σε όλους σχεδόν τους κλάδους (εκτός της Παροχής νερού και των Επαγγελματικών, επιστημονικών & τεχνικών δραστηριοτήτων) το μη μισθολογικό κόστος υποχώρησε αναλογικά περισσότερο από ό,τι οι συνολικοί μισθοί (-19,3% έναντι -12,1%). Στο Σύνολο Χώρας το μη μισθολογικό κόστος υποχώρησε κατά 19,3%, ενώ οι συνολικοί μισθοί υποχώρησαν κατά 12,1%. Η μεγαλύτερη μισθολογική μείωση σημειώνεται στον κλάδο των Ξενοδοχείων & εστιατορίων (-30,4%) και η μικρότερη στη Δημόσια διοίκηση, άμυνα & κοινωνική ασφάλιση (-5,6%). Ενώ στους περισσότερους κλάδους οι εργοδοτικές εισφορές μειώνονται περίπου στον ίδιο βαθμό με τους συνολικούς μισθούς, στον κλάδο της Δημόσιας διοίκησης όπως και

του Εμπορίου η μείωση των εργοδοτικών εισφορών είναι πολύ μεγαλύτερη από αυτήν των μισθών: -15,4% έναντι -5,6% στην πρώτη περίπτωση, και -23,9% έναντι -9,9% στη δεύτερη.

**Πίνακας 1** Μεταβολές των δεικτών κόστους εργασίας στην Ελλάδα, τη Γερμανία και την Πορτογαλία

	Μεταβολή (%)	
	2000Τ1-2010Τ1	2010Τ1-2011Τ3
Γερμανία	18,6	2,8
Πορτογαλία	28,7	0,1
Ελλάδα	54,1	-14,3

Πηγή: Eurostat Database, ΕΛ.ΣΤΑΤ. Επεξεργασία του συγγραφέα.

## B. Χώρες

Από το 2000 και μετά το κόστος εργασίας στην Ελλάδα ακολουθεί σημαντικά ανοδική πορεία που αντιστρέφεται θεαματικά με την εφαρμογή του Μνημονίου. Όπως βλέπουμε στον Πίνακα 1 και στο Σχήμα 19, από το α' τρίμηνο του 2000 έως το α' τρίμηνο του 2010 ο δείκτης συνολικού κόστους εργασίας της Ελλάδας αυξήθηκε, σε ονομαστικές τιμές κατά 54,1%, όταν της Πορτογαλίας αυξάνονταν κατά 28,7% και της Γερμανίας κατά μόλις 18,6%. Όμως, μετά το α' τρίμηνο του 2010, ενώ το κόστος εργασίας στην Πορτογαλία παρέμεινε στάσιμο και στην Γερμανία ακολούθησε ανοδική πορεία (αύξηση 2,8%), στην Ελλάδα παρουσίασε παρατεταμένη μείωση που έφτασε το 14,3%.

Το ονομαστικό κόστος εργασίας στην Ελλάδα από το α' τρίμηνο του 2000 έως το α' τρίμηνο του 2010 αυξήθηκε συνολικά κατά 54,1%, δηλαδή με μέσο ετήσιο ρυθμό 5,4%.<sup>16</sup> Σε αποπληθωρισμένες ή «πραγματικές» τιμές (2009 = 100) με βάση τον Δείκτη Τιμών Καταναλωτή αυτό αντιστοιχεί σε έναν μέσο ετήσιο ρυθμό αύξησης 1,1%. Στη συνέχεια, από το α' τρίμηνο του 2010 έως και το γ' τρίμηνο του 2011, το ονομαστικό κόστος εργασίας μειώθηκε συνολικά κατά 14,3%, δηλαδή με μέσο ετήσιο ρυθμό μείωσης

<sup>16</sup> Αναφερόμαστε στον αριθμητικό μέσο όρο της περιόδου (% μεταβολή/# ετών). Ο αντίστοιχος γεωμετρικός ή σωρευτικός μέσος όρος είναι 4,4% ([αρχική/τελική τιμή]<sup>(1/# ετών)</sup>-1).

9,5%.<sup>17</sup> Σε αποπληθωρισμένες τιμές αυτό αντιστοιχεί σε μέσο ετήσιο ρυθμό μείωσης 11,4%. Ο ρυθμός αύξησης του πραγματικού κόστους εργασίας κατά την προ-μνημονιακή περίοδο πιθανώς ήταν, ελλείψει αντίστοιχης αύξησης της παραγωγικότητας (που δεν εξετάζουμε εδώ), αδύνατο να διατηρηθεί – προσέκρουε στον διεθνή ανταγωνισμό. Όμως ο δεκαπλάσιος ρυθμός μείωσής του κατά τη μετά-μνημονιακή περίοδο είναι, ελλείψει αντίστοιχης μείωσης του κόστους διαβίωσης, ακόμα λιγότερο βιώσιμος – προσκρούει στον κοινωνικό ανταγωνισμό και στον οικονομικό ορθολογισμό.

---

<sup>17</sup> Αναφερόμαστε στον αριθμητικό μέσο. Ο αντίστοιχος γεωμετρικός ή σωρευτικός μέσος όρος είναι 9,3%.



## ΠΑΡΑΡΤΗΜΑ

## Πίνακες δεικτών κόστους εργασίας (2008 = 100)

Πίνακας 1 Σύνολο οικονομίας (πλην Γεωργίας)

	Συνολικό κόστος εργασίας	Κόστος τακτικών αποδοχών	Κόστος συνολικών αποδοχών	Μη μισθολογικό κόστος εργασίας
2008-T1	99,9	98,4	99,9	98,0
2008-T2	100,4	99,9	101,3	102,2
2008-T3	101,4	102,0	101,5	102,2
2008-T4	98,3	99,8	97,3	97,6
2009-T1	96,8	94,3	96,3	95,3
2009-T2	101,8	97,7	101,3	101,1
2009-T3	100,8	98,3	101,4	97,2
2009-T4	104,2	100,5	104,1	105,7
2010-T1	107,7	100,1	107,6	108,8
2010-T2	101,9	97,9	102,0	100,0
2010-T3	97,0	95,1	99,3	94,3
2010-T4	97,4	96,1	98,6	95,0
2011-T1	96,4	96,6	98,7	93,1
2011-T2	97,6	96,0	98,7	95,6
2011-T3	92,3	93,2	94,6	87,8

Πίνακας 2 Μεταποίηση

	Συνολικό κόστος εργασίας	Κόστος τακτικών αποδοχών	Κόστος συνολικών αποδοχών	Μη μισθολογικό κόστος εργασίας
2008-T1	99,9	99,2	100,7	100,4
2008-T2	99,6	99,7	99,8	99,8
2008-T3	100,7	100,3	100,8	99,7
2008-T4	100,1	100,7	100,0	99,4
2009-T1	94,0	91,8	95,2	94,6
2009-T2	102,2	94,6	102,3	102,1
2009-T3	107,2	96,0	106,9	108,6
2009-T4	106,9	97,4	105,6	109,3
2010-T1	109,7	97,6	109,2	110,4
2010-T2	103,1	94,9	102,7	103,2
2010-T3	103,9	92,2	103,4	105,1
2010-T4	105,4	96,7	105,4	104,5
2011-T1	102,5	94,5	103,1	99,7
2011-T2	101,1	95,3	102,1	97,4
2011-T3	97,4	91,7	98,3	92,1

Πίνακας 3 Κατασκευές

	Συνολικό κόστος εργασίας	Κόστος τακτικών αποδοχών	Κόστος συνολικών αποδοχών	Μη μισθολογικό κόστος εργασίας
2008-T1	100,6	98,7	99,6	91,3
2008-T2	100,3	100,3	99,7	101,2
2008-T3	100,9	99,3	100,1	100,0
2008-T4	99,4	100,8	98,6	107,4
2009-T1	96,6	93,9	97,1	87,5
2009-T2	101,6	99,4	102,0	101,3
2009-T3	105,0	100,8	105,4	104,6
2009-T4	110,0	103,4	110,4	109,4
2010-T1	114,4	102,6	115,0	112,4
2010-T2	101,7	97,2	102,0	95,2
2010-T3	106,2	98,2	108,7	106,8
2010-T4	98,8	100,3	100,1	95,4
2011-T1	102,1	104,1	110,2	106,7
2011-T2	103,7	104	105,3	96,4
2011-T3	98,5	101,5	100,3	92,2

Πίνακας 4 Χονδρικό &amp; λιανικό εμπόριο

	Συνολικό κόστος εργασίας	Κόστος τακτικών αποδοχών	Κόστος συνολικών αποδοχών	Μη μισθολογικό κόστος εργασίας
2008-T1	99,5	98,7	100,4	96,7
2008-T2	99,6	99,8	100,3	98,2
2008-T3	101,0	100,9	99,4	96,5
2008-T4	98,0	102,3	101,0	99,8
2009-T1	101,4	96,5	100,3	106,6
2009-T2	106,4	97,8	106,7	111,1
2009-T3	108,2	100,8	110,4	114,3
2009-T4	111,6	103,1	110,6	118,2
2010-T1	112,7	104,3	110,8	122,0
2010-T2	110,4	103,2	111,1	113,8
2010-T3	110,1	97,9	110,9	109,7
2010-T4	112,8	106,2	113,1	112,2
2011-T1	112,3	104,1	113,7	109,8
2011-T2	102,8	95,3	102,6	99,1
2011-T3	98,5	94,1	99,8	92,8

Πίνακας 5 Καταλύματα &amp; εστίαση

	Συνολικό κόστος εργασίας	Κόστος τακτικών αποδοχών	Κόστος συνολικών αποδοχών	Μη μισθολογικό κόστος εργασίας
2008-T1	99,5	99,4	99,6	99,4
2008-T2	99,3	99,7	99,7	99,5
2008-T3	100,4	101,0	99,4	99,6
2008-T4	99,4	100,5	101,0	94,9
2009-T1	97,4	95,5	96,8	97,5
2009-T2	110,2	100,1	109,6	112,1
2009-T3	111,3	103,2	109,5	111,5
2009-T4	110,9	102,7	109,3	115,5
2010-T1	109,7	97,6	108,1	111,0
2010-T2	104,5	89,6	98,7	98,9
2010-T3	82,0	78,1	81,8	81,4
2010-T4	76,4	75,0	77,4	78,6
2011-T1	74,6	72,4	80,7	76,9
2011-T2	78,5	68,2	80,0	72,1
2011-T3	74,1	71,7	75,2	70,8

**Πίνακας 6** Δημόσια διοίκηση 7 άμυνα, υποχρεωτική κοινωνική ασφάλιση

	Συνολικό κόστος εργασίας	Κόστος τακτικών αποδοχών	Κόστος συνολικών αποδοχών	Μη μισθολογικό κόστος εργασίας
2008-T1	97,4	98,3	95,1	94,8
2008-T2	99,1	98,8	106,8	106,9
2008-T3	99,3	104,2	103,6	110,1
2008-T4	98,7	99,8	94,3	94,2
2009-T1	87,5	99,8	88,5	84,9
2009-T2	91,9	101,3	93,2	86,6
2009-T3	95,3	102,4	96,8	88,7
2009-T4	94,1	103,2	95,1	92,2
2010-T1	91,7	103,6	92,4	92,8
2010-T2	94,4	104,1	95,0	93,9
2010-T3	88,2	105,2	100,9	76,8
2010-T4	87,6	108,7	97,7	79,2
2011-T1	82,3	103,7	93,3	68,0
2011-T2	88,3	104,8	95,3	82,1
2011-T3	83,2	93,1	87,2	78,5

**Πίνακας 7** Υγεία & κοινωνική μέριμνα

	Συνολικό κόστος εργασίας	Κόστος τακτικών αποδοχών	Κόστος συνολικών αποδοχών	Μη μισθολογικό κόστος εργασίας
2008-T1	100,1	98,0	100,6	91,7
2008-T2	103,1	101,3	101,0	105,3
2008-T3	104,8	103,4	92,0	115,6
2008-T4	94,8	99,1	102,5	91,3
2009-T1	93,1	89,1	88,9	88,7
2009-T2	87,4	88,3	86,4	92,9
2009-T3	82,3	88,6	81,2	91,5
2009-T4	89,3	91,2	87,9	96,1
2010-T1	94,9	92,6	93,9	99,0
2010-T2	89,4	91,9	89,1	88,6
2010-T3	85,1	92,6	84,8	96,0
2010-T4	82,2	83,8	78,7	86,2
2011-T1	81,1	88,2	80,6	89,4
2011-T2	76,9	89,5	77,6	80,2
2011-T3	77,1	89,4	78,9	80,4

**Πίνακας 8** Παροχή ηλεκτρικού ρεύματος, φυσικού αερίου, ατμού και κλιματισμού

	Συνολικό κόστος εργασίας	Κόστος τακτικών αποδοχών	Κόστος συνολικών αποδοχών	Μη μισθολογικό κόστος εργασίας
2008-T1	98,3	89,6	102,6	80,9
2008-T2	101,9	100,6	101,6	102,5
2008-T3	99,1	100,7	96,1	100,2
2008-T4	104,1	108,4	101,5	94,7
2009-T1	100,7	96,4	101,7	118,6
2009-T2	117,2	100,8	111,1	137,1
2009-T3	113,9	101,7	113,8	128
2009-T4	120,4	104,7	119,3	127,4
2010-T1	125,0	101,9	119,0	130,8
2010-T2	109,4	97,6	108,2	111,5
2010-T3	99,7	95,0	98,5	101,4
2010-T4	88,6	92,6	85,4	94,8
2011-T1	110,3	91,8	100,8	118,1
2011-T2	97,1	93,4	97,8	101,1
2011-T3	94,1	89,1	87,7	95,5

**Πίνακας 9** Παροχή νερού, επεξεργασία λυμάτων, διαχείριση αποβλήτων και δραστηριότητες εξυγίανσης

	Συνολικό κόστος εργασίας	Κόστος τακτικών αποδοχών	Κόστος συνολικών αποδοχών	Μη μισθολογικό κόστος εργασίας
2008-T1	97,0	98,5	103,8	87,8
2008-T2	100,1	98,6	100,1	99,7
2008-T3	97,4	100,3	112,0	101,6
2008-T4	105,4	103,3	117,3	115
2009-T1	99,0	98,1	96,2	87,8
2009-T2	101,9	98,7	102,3	99,1
2009-T3	102,0	102,2	103,6	98,0
2009-T4	106,9	106,3	116,2	117,0
2010-T1	120,2	100,7	106,2	113,4
2010-T2	97,0	100,4	96,0	94,1
2010-T3	87,4	98,4	93,6	86,7
2010-T4	90,5	97,6	90,5	102,8
2011-T1	88,8	93,9	89,7	104,6
2011-T2	88,4	95,1	87,3	101,3
2011-T3	85,5	92,1	85,3	113,2

Πίνακας 10 Μεταφορά &amp; αποθήκευση

	Συνολικό κόστος εργασίας	Κόστος τακτικών αποδοχών	Κόστος συνολικών αποδοχών	Μη μισθολογικό κόστος εργασίας
2008-T1	102,0	99,3	99,1	103,8
2008-T2	100,1	99,2	99,0	100,7
2008-T3	99,2	102,1	98,5	102,8
2008-T4	95,9	99,4	97,4	97,0
2009-T1	100,8	96,9	100,4	99
2009-T2	110	102,8	107,5	108,8
2009-T3	109,2	104,2	109,8	110,5
2009-T4	112,1	107,0	113,4	119,5
2010-T1	113,5	104,6	115,7	107,3
2010-T2	108,1	100,7	108,8	101,4
2010-T3	100,5	96,1	105,6	100,3
2010-T4	102,7	100,9	107,7	98,3
2011-T1	104,1	97,6	102,4	98,1
2011-T2	99,8	98,3	101,8	94,8
2011-T3	96,5	95,4	100,9	89,3

Πίνακας 11 Ενημέρωση &amp; επικοινωνία

	Συνολικό κόστος εργασίας	Κόστος τακτικών αποδοχών	Κόστος συνολικών αποδοχών	Μη μισθολογικό κόστος εργασίας
2008-T1	95,8	99,9	99,6	103,3
2008-T2	98,2	100,0	100,0	101,4
2008-T3	98,3	100,0	100,3	101,3
2008-T4	107,7	100,0	100,1	98,4
2009-T1	101,0	99,6	101,2	104,3
2009-T2	121,5	108,3	117,6	124,1
2009-T3	123,1	110,3	121,6	129,1
2009-T4	122,6	109,4	125,2	121,7
2010-T1	122,5	107,2	125,8	120,3
2010-T2	115,8	101,4	117,4	108,3
2010-T3	109,7	95,3	112,4	103,6
2010-T4	113,8	98,5	106,1	100,5
2011-T1	99,8	96,6	99,7	99,4
2011-T2	104,4	97,7	103,4	101,1
2011-T3	102,6	97,0	105,8	100,8

**Πίνακας 12** Χρηματοπιστωτικές και ασφαλιστικές δραστηριότητες

	Συνολικό κόστος εργασίας	Κόστος τακτικών αποδοχών	Κόστος συνολικών αποδοχών	Μη μισθολογικό κόστος εργασίας
2008-T1	100,4	98,8	101,1	98,7
2008-T2	100,1	99,8	100,1	100,3
2008-T3	99,7	100,4	99,9	100,4
2008-T4	99,8	101,1	98,9	100,6
2009-T1	99,1	95,1	98,5	99,2
2009-T2	106,9	98,5	106,2	109,3
2009-T3	109,0	100,5	109,1	111,9
2009-T4	111,6	102,2	111,0	115,2
2010-T1	113,4	101,6	112,5	115,6
2010-T2	107,2	98,7	106,8	105,9
2010-T3	104,4	94,9	104,9	104,3
2010-T4	104,6	98,4	104,3	103,7
2011-T1	103,4	96,3	104,3	102,3
2011-T2	104,7	95,6	106,4	102,4
2011-T3	98,6	90,7	100,9	94,5

**Πίνακας 13** Επαγγελματικές, επιστημονικές και τεχνικές δραστηριότητες

	Συνολικό κόστος εργασίας	Κόστος τακτικών αποδοχών	Κόστος συνολικών αποδοχών	Μη μισθολογικό κόστος εργασίας
2008-T1	104,4	99,0	104,4	103,4
2008-T2	100,0	100,6	100,2	99,9
2008-T3	98,4	100,0	98,2	98,8
2008-T4	94,8	100,5	94,8	95,1
2009-T1	95,5	94,0	92,6	97,8
2009-T2	105,0	97,3	102,3	123,9
2009-T3	107,8	100,2	104,6	121,6
2009-T4	112,6	103,1	108,5	120,8
2010-T1	113,4	101,9	110,5	117,1
2010-T2	105,4	99,5	104,6	110,5
2010-T3	101,1	96,9	100,7	103,2
2010-T4	106,1	96,4	104,0	111,9
2011-T1	107,5	98,3	107,9	109,6
2011-T2	103,6	97,7	103,2	104,7
2011-T3	97,4	90,7	96,4	106,3

Πίνακας 14 Εκπαίδευση

	Συνολικό κόστος εργασίας	Κόστος τακτικών αποδοχών	Κόστος συνολικών αποδοχών	Μη μισθολογικό κόστος εργασίας
2008-T1	98,5	95,3	99,2	96,5
2008-T2	100,0	100,6	99,9	99,5
2008-T3	107,0	113,0	106,6	107,7
2008-T4	88,0	92,5	88,5	89,3
2009-T1	97,3	85,1	98,3	94,2
2009-T2	92,0	92,2	93,5	87,5
2009-T3	72,2	87,1	74,4	45,8
2009-T4	85,4	93,9	86,1	89,9
2010-T1	108,9	94,5	110,6	113,0
2010-T2	92,0	92,3	93,4	92,1
2010-T3	74,6	88,8	72,4	84,0
2010-T4	80,8	74,8	79,6	87,2
2011-T1	88,3	96,8	87,3	109,7
2011-T2	94,4	91,0	92,1	108,4
2011-T3	83,1	86,7	82,8	82,5



### **Συντακτική Επιτροπή**

Καθηγητής Κ. Π. Αναγνωστόπουλος Πρόεδρος-Γενικός Διευθυντής

Σ. Π. Γαβρόγλου, PhD Διευθυντής

Ο. Καμινιώτη, PhD Διευθύντρια

Χ. Παϊδούση, PhD Διευθύντρια

Άρθρα, μελέτες, σχόλια κ.λπ. εκφράζουν αποκλειστικά τις απόψεις του συντάκτη ή των συντακτών τους. Περιεχόμενα αυτής της έκδοσης μπορούν να αναπαραχθούν εν μέρει, εξαιρουμένων των εμπορικών σκοπών, εφόσον υπάρξει ρητή αναφορά στην πηγή. Για την αναπαραγωγή ολόκληρου του εγγράφου απαιτείται προηγούμενη άδεια από το ΕΙΕΑΔ.

**ΕΘΝΙΚΟ ΙΝΣΤΙΤΟΥΤΟ ΕΡΓΑΣΙΑΣ & ΑΝΘΡΩΠΙΝΟΥ ΔΥΝΑΜΙΚΟΥ**

**ΚΩΣΤΗ ΠΑΛΑΜΑ 6-8**

**111 41 ΑΘΗΝΑ**

**ΤΗΛ.: 210-2120700**

**ΦΑΞ: 210-2285122**

**e-mail: [info@eiead.gr](mailto:info@eiead.gr)**

**[www.eiead.gr](http://www.eiead.gr)**

